

제 27 기

영 업 보 고 서

2015 년 1 월 1 일 ~ 2015 년 12 월 31 일

코웨이 주식회사

- 목 차 -

1. 회사의 개황
2. 영업의 경과 및 성과
3. 모회사, 자회사 및 기업결합 사항 등
4. 최근 3년간 영업실적 및 재산상태
5. 회사가 대처할 과제
6. 이사 및 감사 등의 현황
7. 대주주 현황
8. 회사, 회사 및 자회사 또는 회사의 자회사의 타회사에 대한 출자현황
9. 주요 채권자 등
10. 결산기 후에 생긴 중요한 사실
11. 기타 영업에 관한 중요한 사항

1. 회사의 개황

1) 회사의 목적

1. 정수기 제조 · 판매업
2. 가정용 기기 제조 · 판매업
3. 수질, 대기 등 환경오염방지 시설업
4. 정수 및 폐기물 처리 설비 제조 · 판매업
5. 환경관련 기술연구, 대기 및 수질분석, 환경영향평가 대행업
6. 수출입 및 무역업
7. 부동산 임대 · 개발 · 관리 · 투자 · 판매업
8. 수입 · 제조한 각종 상품에 대한 렌탈업
9. 잡화류 판매업
10. 배관자재 제조 · 판매업
11. 의료기기 수출입 · 제조 · 판매업
12. 방문판매 · 통신판매 · 전자상거래업 및 이에 부수한 서비스업
13. 시스템 키친 및 가구 제조 · 판매업
14. 위생용 도자기 및 플라스틱 제품 제조 · 판매업
15. 실내가향제 제조 · 판매업
16. 도어락, 경보시스템 등 각종 보안설비 및 장치 제조 · 판매업
17. 액체 여과기 제조, 판매 및 렌탈임대업
18. 헬스기기 수출입 · 제조 · 판매업
19. 사회교육시설 운영업
20. 다이오드, 트랜지스터 및 유사반도체 제조업
21. 공기조화장치 제조업
22. 경비업
23. 소독 및 구충, 일반 청소 등 생활환경개선사업
24. 커피, 식품첨가물, 일반 식품 등 수입 · 가공 · 판매업
25. 커피 또는 차 끓이는 기기 수입 · 판매업
26. 오수/폐수/분뇨 및 폐기물처리시설 설계 · 시공업
27. 자가측정 대행업
28. 화장품 제조기술 연구개발 및 컨설팅업
29. 환경산업 설비, 시설의 설계 · 시공 · 감리업
30. 산업환경설비 건설업
31. 신용카드모집, 보험상품중개, 멤버스카드의 발급 및 이에 수반한 서비스 등 각종 금융상품의 판매 · 자문업
32. 판매 · 시공 · 설계한 상품 및 시설 등 또는 기타 상품의 설치 · 유지 · 보수 · 안전규격시험 등의 서비스업

33. 통신기기 등의 대리점 또는 위탁판매업
34. 시장조사 및 광고업
35. 실내건축공사업
36. 피부미용기기 수출입·제조·판매업
37. 피부미용업
38. 전기공사업
39. 건강기능식품의 수출입 및 제조·판매업
40. 산업용 냉장 및 냉동장비 제조업
41. 화장품의 제조 및 유통·판매업
42. 가정용 전기기기 제조 및 판매업
43. 주방용 전기기기 제조 및 판매업
44. 화장실 설치형 헬스케어 제품의 제조 및 판매와 이와 부수한 서비스업
45. 수질개선 및 기능성 용수 제조기 제조 및 판매와 임대업
46. 공기질 측정 및 분석서비스업
47. 다중이용시설 공조시스템 제조 및 서비스업
48. 침대 및 침구 관련 제품의 제조, 수입, 판매, 렌탈 및 유지관리 서비스업
49. 집안 환경 관련 청소 서비스업
50. 기타 위 각 호에 관련된 부대사업

2) 중요한 사업의 내용

1. 정수기 렌탈 임대업 및 도소매업
2. 방문판매업
3. 정수기 제조 및 판매업
4. 가정용 기기 제조 및 도소매업
5. 환경기술연구 및 수질분석 용역업
6. 수출입업
7. 수질, 대기 등 환경오염방지 시설업

3) 영업소 및 공장현황

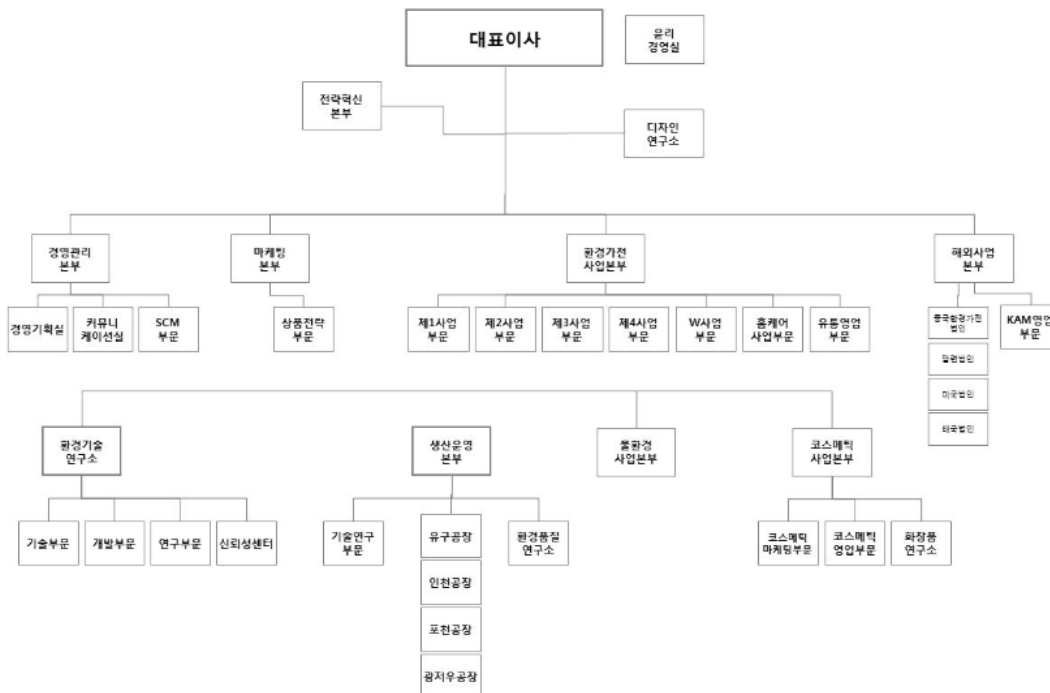
영업소 및 공장의 명칭	중요 사업내용 또는 제품	소재지
유구공장	정수기, 공기청정기 등 제조	충청남도 공주시 유구읍 유구마곡사로 136-23
인천공장	비데, 연수기 등 제조	인천광역시 남동구 남동대로 155 번길 98 (고잔동) 85 블록 14 롯트
포천공장	리퍼브 제품 제조	경기도 포천시 신북면 호국로 2072
환경품질연구소	정수기, 공기청정기 등 품질관리	충청남도 공주시 유구읍 유구마곡사로 136-23
환경기술연구소	정수기, 공기청정기 등 개발 및 수질분석연구	서울특별시 관악구 관악로 1 (봉천동) 서울대학교 연구공원 내 코웨이 R&D 센터
화장품연구소	화장품 개발 및 연구	서울특별시 금천구 가산디지털 1 로 186 (가산동) 제이플라츠 1103~4 호
잠실지국 외 625 개 총, 지국, 법인 등	정수기, 공기청정기 등 판매 및 서비스 외	서울특별시 송파구 백제고분로 358 (석촌동) 우전빌딩 5 층 외

4) 종업원 현황

(단위: 명)

구분	기간의 정함이 없는 근로자	기간제 근로자	합계
남	1,360	212	1,572
녀	2,551	658	3,209
계	3,911	870	4,781

5) 회사의 기구도표



6) 주식에 관한 사항

① 발행한 주식의 종류와 수

(단위: 주, 백만원)

주식의 종류	주 식 수	금 액	구성비	비고
보통주식	77,124,796	40,662	100%	기명
계	77,124,796	40,662	100%	

② 자본금 변동사항

“해당사항 없음”

③ 주식사무

결산일	12 월 31 일	
기준일	12 월 31 일	
공고방법	www.coway.co.kr	
주권의 종류	일, 오, 일십, 오십, 일백, 오백, 일천, 일만주권(8 종)	
주식업무 대행기관	대리인의 명칭	(주)하나은행
	사무취급장소	서울특별시 영등포구 국제금융로 72(증권대행부)

7) 사채에 관한 사항

“해당사항 없음”

2. 영업의 경과 및 성과

1) 영업의 개황

- 영업 개황

당사는 한국에서는 최초로 '렌탈 마케팅'이라는 새로운 비즈니스 모델을 구축하였으며, 온국민이 경제불황으로 어려웠던 IMF 시기, 고가의 정수기를 선뜻 구입할 수 있는 소비자는 적을 수 밖에 없다는 판단아래 과감하게 '렌탈 시스템(임대 제도)'을 도입하였습니다. 렌탈시스템은 소비자 조사에서 여러 차례 지적된 '가격 부담감'을 해소하고, 정기적인 사후 관리가 생명인 제품에 대해 지속적인 부가 서비스를 제공함이 필수라는 점에 착안, 두 마리 토끼를 잡는데 성공하였습니다. 소비자들의 가격저항감을 낮춘 것은 물론이고, 먹는 물에 대한 불안감에 '서비스 관리'라는 새로운 해결책을 제시한 것입니다.

또한, 주부사원이 주축이 된 '코디(CODY: Coway-Lady 의 약자)'라는 서비스 전문가를 양성해 정기적인 제품 관리 및 맞춤형 서비스를 제공하는 '하트(HEART)서비스'를 시행하고 있습니다. 하트 서비스는 위생 서비스 전문성 강화, 법인 및 다중이용시설 전문 서비스 조직 신설, 제품별 맞춤 서비스 키트(kit) 개발, 정확한 서비스 시간 준수에 초점을 두고 있으며, 코디는 보통 2개월에 한번 고객을 방문해 렌탈 제품의 정기점검과 일반제품 멤버십 회원관리, 필터교체, 부품 교환 등의 서비스를 제공하고 있습니다. 또한, 매트리스 사업을 시작하면서 사업의 확대를 위해 매트리스 렌탈, 판매, 관리뿐 아니라 에어컨등의 관리까지 확대하는 토탈홈케어서비스사업으로 발전시켰습니다. 홈케어사업의 양질의 서비스제공을 위해 코디조직과 별도로 '홈케어닥터' 조직을 구성하였으며, 토탈홈케어서비스 제공을 위한 핵심조직으로 양성하고 있습니다.

당사는 제품 설치 및 A/S 실시 후 3일 이내에 고객 만족도를 체크하고, 고객의 불만 사항을 One Stop 서비스로 처리할 수 있는 전담팀을 운영하는 등 '고객만족(CS: Customer Satisfaction)'에 최선의 노력을 다하고 있습니다.

- 경쟁 요소

국내 정수기 시장과 공기청정기, 비데시장은 가격과 품질의 일반적인 경쟁 뿐 아니라 효율적 영업망 구축과 유지관리서비스 조직의 경쟁력이 중요한 경쟁 변수로 작용하고 있습니다. 특히 제품군의 특성상 필터교환 등 지속적인 유지관리서비스가 필요함에 따라 소비자들은 전국적인 서비스망을 구축하고 있고, 브랜드인지도가 높은 기업의 제품을 선호하고 있어 메이저 업체 일부가 시장의 대부분을 점유하고 있습니다.

국내 정수기시장은 당사와 청호나이스 등의 업체가 고가제품을 출시하여 고급수요를 창출하고 있으며, 중소기업체들의 보급형제품들이 시판시장을 형성하고 있는 가운데 판매방식에 있어서는 시판보다는 방문판매를 통한 렌탈판매가 시장의 중심축으로 자리잡았습니다.

소형 주방가전 트렌드가 변화하면서 얼음정수기, 초소형 커피정수기, 스파클링 기능을 접목한 복합적 기능의 정수기가 시장을 확대하고 있습니다.

국내 공기청정기시장은 당사의 주력 판매방식인 방문판매를 통한 렌탈 위주의 시장으로 전개되는 가운데, 삼성전자, LG 전자 등의 경쟁사가 시판시장을 점유하고 있습니다. 단순 청정기능의 제품에서 최근 가습, 제습 등의 복합적 기능의 청정기가 시장성장을 주도하고 있으며 당사를 비롯한 경쟁사 역시 복합기능 청정기 판매에 중점을 두고 있습니다. 또한, 2015년 4월 환경가전업계 최초로 사물인터넷 (IoT)을 기반으로 한 '스마

트 에어케어' 서비스를 출시하였습니다. 스마트 에어케어 서비스는 고객의 집 안 공기 상태를 실시간으로 보여주고, 오염 상태에 따른 맞춤형 솔루션을 제공해 쾌적한 실내 공기질을 보장하는 서비스입니다.

국내 비데시장은 당사가 2002년부터 최초로 공중파방송과 방문판매 조직을 통한 렌탈판매를 개시하며 시장이 급격히 성장하였습니다. 현재 시장은 방문판매를 통한 렌탈을 주력으로 하고 있는 당사와 경쟁사인 노비타, 동양매직 등의 시판시장으로 양분되어 있는 상황입니다. 최근에는 당사도 이마트, 롯데마트, 홈플러스 등에 입점하며 판매채널을 다각화하고 있습니다.

2011년 10월 시작한 매트리스 사업은 시장에 조기안착 하였으며 순항중에 있습니다. 기존의 일시불 판매 뿐이었던 매트리스 시장에 렌탈판매 방식을 도입함과 동시에 청소, 살균등의 주기적인 관리요소가 추가 되었으며 소비자로부터 호평을 얻고 있습니다. 매트리스사업은 당사의 정수기, 비데, 청정기를 이어 렌탈상품으로 자리 잡았습니다.

2010년 9월부터 본격적으로 진출한 국내 화장품 사업은 주로 고기능성 프리미엄 화장품을 판매하고 있습니다. 기존 환경가전 사업을 통해 확보한 고객을 기반으로 방문판매를 주력으로한 판매망을 구축하고 있으며, TV 홈쇼핑 등 채널 다각화를 통하여 매출이 확대되고 있습니다.

- 시장의 특성

일반인들의 환경과 건강에 대한 관심이 증가함에 따라 정수기, 공기청정기, 비데, 연수기 등 환경가전 제품에 대한 인식이 정착 되어가고 있으며, 일시불 수요의 창출은 소비자의 소득수준과 내수경기에 밀접한 관련이 있으며 렌탈 판매의 경우 경기변화에 큰 영향을 받지 않습니다. 또한, 환경에 대한 관심의 정도를 변화시킬 수 있는 환경문제, 정부의 정책 등에 의해서도 민감하게 영향 받는 시장입니다.

2) 주요사업부문 또는 제품의 생산현황

(단위: 대)

주요 제품	생 산 실 적 (수량)	
	제 27 기	제 26 기
정수기	885,008	800,416
청정기	570,790	844,201
필터	18,124,257	17,042,321
비데	406,611	365,682
음식물처리기	1,730	2,930
연수기	77,112	71,261
기타	228,748	194,031
합계	20,294,256	19,320,842

3) 제품판매실적

(단위: 대, 백만원)

판매실적 사업부문	수 량		금 액	
	제 27 기	제 26 기	제 27 기	제 26 기
렌탈사업부문	5,771,306	5,616,668	1,711,635	1,583,951
일시불판매부문	226,180	183,408	403,569	371,320
기타부문	-	-	46,094	58,370
총계	-	-	2,161,298	2,013,641

주 1) 상기 판매실적 렌탈사업부문 수량은 렌탈 업종 특성상 렌탈 계정과 멤버십 계정을 합산한 수치임

4) 주요설비 신설 및 확장과 자본조달 상황

(단위: 백만원)

주요설비	주요내용	금액	자금조달
건물	신규취득	72	자기자금
구축물	//	523	
기계장치	//	633	
공구기구	//	13,941	
비품	//	2,989	
렌탈자산	//	245,414	
기타유형자산	//	1,892	
건설중인자산	//	6,266	
계		271,730	

3. 모회사, 자회사 및 기업결합 사항 등

1) 모회사 현황

“해당사항 없음”

2) 자회사 현황

(단위: 천주, 백만원)

자회사				당사와의 관계		
상 호	소재지	자본금	주요업종	소유주식수	소유비율	거래관계 (매입+매출)
Coway China Co., Ltd.	중국	1,795	공기청정기 등 판매	-	100%	2,464
Coway (Thailand) Company Limited	태국	9,488	정수기 등 판매 및 렌탈	2,687	100%	1,807
Coway(M) Sdn.Bhd.	말레이시아	24,911	정수기 등 판매 및 렌탈	70,817	100%	52,081
Coway USA Inc.	미국	18,938	정수기 등 판매 및 렌탈	1,750	100%	17,843
그린엔텍(주)	대한민국	1,157	수처리기기 등 산업설비 제조	2,314	100%	2,593
포천맑은물(주)	대한민국	3,095	포천시 장자산단 공업용수 공급 건설 및 운용	433	70%	7,630

3) 모, 자회사에 대한 임원 겸직사항

겸직임원		겸직회사			비고
성명	직위	회사명	직위	담당업무	
김동현	대표이사	그린엔텍(주)	기타비상무이사	-	

4. 최근 3년간 영업실적 및 재산상태

1) 영업실적

[단위 : 원]

구 분	제 27기	제 26기	제 25기
매출액	2,161,297,916,093	2,013,640,835,841	1,933,731,417,973
매출원가	679,472,533,394	673,352,109,794	651,664,989,109
매출총이익	1,481,825,382,699	1,340,288,726,047	1,282,066,428,864
판매비와관리비	1,018,869,615,188	962,795,689,817	948,850,609,322
영업이익	462,955,767,511	377,493,036,230	333,215,819,542
기타수익	16,700,431,321	14,310,225,024	13,993,394,825
기타비용	15,826,080,917	22,836,562,331	23,054,941,317
금융수익	1,113,823,057	2,202,047,064	3,870,496,922
금융비용	4,275,256,819	10,849,424,384	17,604,192,096
중속·관계기업투자손익	99,999,000	(30,616,736,419)	40,128,329,416
법인세비용차감전순이익	460,768,683,153	329,702,585,184	350,548,907,292
법인세비용	111,322,297,826	86,765,758,749	97,356,286,478
당기순이익	349,446,385,327	242,936,826,435	253,192,620,814

2) 재산상태

[단위 : 원]

구 분	제 27기	제 26기	제 25기
유동자산	658,055,502,063	573,108,160,679	642,474,602,289
비유동자산	1,084,301,891,717	1,002,920,167,696	998,582,853,387
자 산 총 계	1,742,357,393,780	1,576,028,328,375	1,641,057,455,676
유동부채	421,636,912,628	468,027,334,949	636,844,361,268
비유동부채	51,292,681,462	48,957,754,204	36,868,426,474
부 채 총 계	472,929,594,090	516,985,089,153	673,712,787,742
납입자본	40,662,398,000	40,662,398,000	40,662,398,000
주식발행초과금	97,773,449,148	97,773,449,148	97,773,449,148
이익잉여금	1,199,313,506,430	1,001,790,524,182	890,447,324,553
기타자본항목	(68,321,553,888)	(81,183,132,108)	(61,538,503,767)
자 본 총 계	1,269,427,799,690	1,059,043,239,222	967,344,667,934
부채와 자본 총계	1,742,357,393,780	1,576,028,328,375	1,641,057,455,676

5. 회사가 대처할 과제

지난해는 메르스 사태 여파로 내수 경기 침체가 지속되며 큰 어려움을 겪었던 한 해였습니다. 그러나 코웨이는 열악한 경제여건 속에서도 시장기대 이상의 실적을 기록하였습니다. 매출액은 전년대비 7.3% 증가한 2조 1,613 억원을 기록하며 안정적인 매출 성장세를 유지하였으며, 영업이익은 전년대비 22.6% 증가한 4,630 억원, 영업이익률은 21.4%를 기록하며 사상최대 실적을 달성하였습니다.

당사는 지난해 말 'The Life Care Company' 라는 새로운 비전을 확립하여 사람들의 일상 속에서 언제나 함께하고자 하는 코웨이의 바람을 담았습니다.

이를 바탕으로 당사의 핵심 사업인 환경가전 렌탈사업은 환경가전업계 최초로 정수기, 공기청정기 등의 가전제품에 IoT 기술을 접목한 제품들을 출시하였고, 코웨이만의 핵심 경쟁력인 "Care"에 IoT 기술을 결합한 새로운 고객 맞춤형 솔루션인 '아이오케어(IoCare)' 비즈니스 모델을 선보이게 되었습니다. 판매 호조에 힘입어 141 만대의 역대 최고치 판매량을 기록하였으며, 해약률 또한 1% 내외로 안정적으로 관리하여 렌탈계정 순증이 확대되었습니다. 이로 인해 당사의 가장 중요한 자산인 렌탈 및 멤버십 계정수가 약 577 만을 기록하며 지속적인 성장세를 보여주고 있습니다. 방판 영업의 핵심이라고 할 수 있는 영업조직은 지역별 차별화된 전략이 성공적으로 안착하였으며, 방문판매 인력의 생산성이 향상함에 따라 사상 최대 실적에 기여 하였습니다. 이러한 현장의 긍정적인 변화는 자랑스러운 지표이자 2015 년의 가장 큰 의미라고 생각합니다. 또한, 신성장 동력으로 추진하였던 홈케어사업은 소유에서 가치 소비로 시장 인식 변화를 유도하면서 신판매 제도를 성공적으로 안착시켰으며, 안정적인 조직 운영을 통한 사업을 강화하여 관리계정이 전년 대비 21.1% 성장하였습니다.

국내 화장품사업 또한 홈쇼핑 및 면세점 채널에서의 매출 성장과 핵심 상품 라인업 확장을 통해 전년대비 3.3% 성장하며 안정적인 실적을 기록하였습니다.

당사의 해외사업 매출은 현지 법인인 말레이시아와 미국법인의 계정 성장에 따라 매출이 증가하였습니다. 특히, 말레이시아 법인은 렌탈사업이 성공적으로 안착하여 관리계정이 27 만 계정으로 전년대비 47.2% 성장하였으며, 미국법인도 관리계정이 14% 성장하면서 확실한 자리 매김을 하고 있습니다.

6. 이사 및 감사 현황

상근 /비상근	성명	직위	담당업무 또는 주된직무	회사와의 거래관계	비고
상근	김동현	대표이사	코웨이(주) 대표이사	없음	
비상근	김병주	기타비상무이사	MBK 파트너스 회장	없음	
비상근	윤종하	기타비상무이사	MBK 파트너스 부회장	없음	
비상근	부재훈	기타비상무이사	MBK 파트너스 대표	없음	
비상근	박태현	기타비상무이사	MBK 파트너스 부사장	없음	
비상근	이중식	사외이사	서울대학교 공과대학 컴퓨터공학과 겸임교수	없음	
비상근	이준호	사외이사	L.E.K 컨설팅 대표	없음	
상근	정철웅	감사	코웨이(주) 상근감사	없음	
상근	김경환	감사	코웨이(주) 상근감사	없음	2015년 3월 31일 퇴임

7. 대주주 현황

(단위 : 주)

주주명	소유주식수	소유비율	회사와의 거래관계	비고
코웨이홀딩스(주)	23,829,150	30.90%	최대주주	
국민연금	4,659,952	6.04%	없음	
Lazard Asset Management LLC	4,020,020	5.21%	없음	
GIC	3,531,707	4.58%	없음	
BLACK ROCK	1,708,071	2.20%	없음	

* 상기 대주주현황은 2015년 12월 31일 주주명부상 상위 대주주 5인 기준임

* 상기 국민연금 주식소유 현황은 주식 등의 대량 보유 상황보고서 공시 내용을 근거로 하여 기재함

- 국민연금 : 2015년 7월 8일 공시 제출 기준

* 상기 Lazard Asset Management LLC의 주식소유 현황은 주식 등의 대량 보유 상황보고서 공시 내용을 근거로 하여 기재함

- Lazard Asset Management LLC : 2015년 5월 7일 공시 제출 기준

8. 회사, 회사 및 자회사 또는 회사의 자회사의 타회사에 대한 출자현황

(단위: 주)

타회사명칭	투자 및 출자회사	다른 회사에 출자한		당사에 출자한 타회사의	
		소유주식수	소유비율	소유주식수	소유비율
Coway China Co., Ltd.	코웨이(주)	-	100.0%	해당사항없음	
Coway (Thailand) Company Limited	코웨이(주)	2,686,550	100.0%	해당사항없음	
Coway(M) S dn.Bhd.	코웨이(주)	70,816,969	100.0%	해당사항없음	
Coway USA Inc.	코웨이(주)	1,749,533	100.0%	해당사항없음	
그린엔텍(주)	코웨이(주)	2,314,204	100.0%	해당사항없음	
포천맑은물(주)	코웨이(주)	433,200	70.0%	해당사항없음	
(주)기린권리음악출판	코웨이(주)	51,868	12.1%	해당사항없음	
코웨이홀딩스(주)	코웨이(주)	해당사항없음		23,829,150	30.9%

9. 주요 채권자

(단위: 주, 백만원)

채권자명	채권액	소유주식수	소유비율	비고
(주)신한은행	13,909	3,248	0.00%	기업구매자금대출
(주)우리은행	12,511	4,130	0.01%	기업구매자금대출
(주)하나은행	23,621	55,303	0.07%	기업구매자금대출
KDB 산업은행	30,000	-	-	일반대출
합계	80,041	62,681	0.08%	

* 상기 채권자의 소유주식수는 2015년 12월 31일 현재 주주명부상 채권자 명의로 등재된 주식수 기준임

10. 결산기 후에 생긴 중요한 사실

- 당사는 2015년 12월 10일자 이사회 결의 및 2016년 1월 22일자 임시주주총회 결의에 따라, 2016년 2월 29일에 당사의 물환경사업부문을 물적 분할하여 코웨이엔텍 주식회사를 설립하였습니다.

11. 기타 영업에 관한 중요한 사항

연결 재무상태표

제 27 기	2015.12.31 현재
제 26 기	2014.12.31 현재
제 25 기	2013.12.31 현재

(단위 : 원)

	제 27 기	제 26 기	제 25 기
자산			
비유동자산	1,122,079,124,795	1,024,838,930,313	976,444,176,927
금융리스채권(비유동)	28,144,341,859	0	0
기타장기금융자산	52,068,160,276	52,584,883,310	52,525,362,251
기타 비유동자산	147,080,589,614	96,731,719,306	79,274,117,837
매도가능금융자산	2,430,095,830	2,417,367,997	2,467,078,452
유형자산	699,511,862,474	675,187,865,092	638,306,128,525
무형자산	168,786,681,111	170,626,319,462	176,847,558,202
투자부동산	23,173,559,415	26,410,249,817	26,759,679,354
이연법인세자산	883,834,216	880,525,329	264,252,306
유동자산	653,318,017,710	596,810,515,755	691,414,546,521
현금및현금성자산	116,307,900,077	147,363,023,267	238,665,064,539
매출채권	256,015,919,789	208,800,400,593	212,606,268,280
금융리스채권	8,955,735,351	0	0
기타 단기금융자산	27,649,923,663	26,752,942,070	43,396,429,084
기타 유동자산	173,439,264,551	151,978,809,587	130,980,632,688
재고자산	69,820,809,255	61,909,650,008	65,766,151,930
당기법인세자산	1,128,465,024	5,690,230	0
자산총계	1,775,397,142,505	1,621,649,446,068	1,667,858,723,448
자본			
지배기업의 소유지분	1,237,363,218,374	1,038,542,743,921	940,888,508,919
납입자본	40,662,398,000	40,662,398,000	40,662,398,000
주식발행초과금	97,773,449,148	97,773,449,148	97,773,449,148
이익잉여금	1,177,049,753,285	985,875,249,525	867,992,459,258
기타자본구성요소	(78,122,382,059)	(85,768,352,752)	(65,539,797,487)
비지배지분	864,612,421	892,285,334	0
자본총계	1,238,227,830,795	1,039,435,029,255	940,888,508,919
부채			
비유동부채	64,287,230,555	56,173,184,972	50,237,576,867
기타장기금융부채	11,348,992,442	10,792,642,968	9,348,534,248
기타비유동부채	7,331,786,426	7,749,182,152	10,416,401,962
장기차입금	7,951,000,000	932,000,000	0
순확정급여부채	12,373,703,182	15,951,403,224	8,421,167,314
충당부채(비유동)	2,135,329,680	650,689,840	648,726,206

	제 27 기	제 26 기	제 25 기
이연법인세부채	23,146,418,825	20,097,266,788	21,402,747,137
유동부채	472,882,081,155	526,041,231,841	676,732,637,662
매입채무	59,799,440,753	59,047,506,667	36,662,813,832
기타단기금융부채	184,014,652,018	176,409,758,706	174,993,747,880
파생상품부채(유동)	0	0	6,865,216,289
기타유동부채	77,226,564,801	79,821,288,251	64,795,450,451
단기차입금	80,040,718,867	164,403,282,571	181,773,836,079
유동성장기부채	0	0	30,083,333,000
유동성사채	0	0	116,083,000,000
당기법인세부채	70,198,265,550	44,933,779,395	61,240,942,890
충당부채(유동)	1,602,439,166	1,425,616,251	4,234,297,241
부채총계	537,169,311,710	582,214,416,813	726,970,214,529
자본과부채총계	1,775,397,142,505	1,621,649,446,068	1,667,858,723,448

연결 포괄손익계산서

제 27 기 2015.01.01 부터 2015.12.31 까지

제 26 기 2014.01.01 부터 2014.12.31 까지

제 25 기 2013.01.01 부터 2013.12.31 까지

	제 27 기	제 26 기	제 25 기
매출액	2,315,242,282,662	2,160,315,530,683	2,118,341,565,040
매출원가	728,843,092,565	726,567,159,312	720,983,776,288
매출총이익	1,586,399,190,097	1,433,748,371,371	1,397,357,788,752
판매비와관리비	1,123,060,003,421	1,069,319,801,501	1,058,325,440,832
영업이익	463,339,186,676	364,428,569,870	339,032,347,920
기타수익	24,447,251,232	17,610,070,502	15,972,610,967
기타비용	30,407,140,043	40,697,496,626	30,981,904,629
금융수익	1,423,176,277	2,703,459,518	4,137,322,883
금융비용	4,339,055,128	11,598,016,713	18,620,948,527
중속·관계기업투자손익	0	0	17,598,006,475
법인세비용차감전순이익	454,463,419,014	332,446,586,551	327,137,435,089
법인세비용	111,343,034,229	82,778,174,443	82,062,783,136
당기순이익	343,120,384,785	249,668,412,108	245,074,651,953
당기순이익의 귀속			
지배기업의 소유주순이익	343,148,057,698	249,691,456,790	245,074,651,953
비지배자순이익	(27,672,913)	(23,044,682)	0
기타포괄손익(세후)	(8,832,592,426)	(8,567,485,642)	(1,268,999,715)
당기손익으로 재분류되지 않는 항목	(3,625,635,938)	(8,172,241,121)	478,707,380
순확정급여부채의 재측정요소	(3,625,635,938)	(8,172,241,121)	(1,165,573,838)
관계기업 기타포괄손익에 대한 지분	0	0	1,644,281,218

	제 27 기	제 26 기	제 25 기
후속적으로 당기손익으로 재분류될 수 있는 항목	(5,206,956,488)	(395,244,521)	(1,747,707,095)
매도가능금융자산 평가손익	9,878,983	9,368,733	4,415,592
지분법자본변동	0	0	4,489,120,771
파생상품평가손익	0	195,727,947	561,222,853
해외사업환산손익	(5,216,835,471)	(600,341,201)	(6,802,466,311)
당기총포괄이익	334,287,792,359	241,100,926,466	243,805,652,238
당기총포괄이익의 귀속			
지배기업의 소유주포괄이익	334,315,465,272	241,123,971,148	243,805,652,238
비지배지분 포괄이익	(27,672,913)	(23,044,682)	0
주당이익			
기본주당이익	4,621	3,361	3,283
희석주당이익	4,597	3,356	3,273

연결 자본변동표

제 27 기 2015.01.01 부터 2015.12.31 까지

제 26 기 2014.01.01 부터 2014.12.31 까지

제 25 기 2013.01.01 부터 2013.12.31 까지

(단위 : 원)

	자본							비지배지분	자본 합계
	지배기업의 소유주에게 귀속되는 자본					합계			
	납입자본	주식발행초과금	이익잉여금	기타자본항목					
2013.01.01 (기초자본)	40,662,398,000	97,773,449,148	700,852,885,725	(54,203,911,555)	785,084,821,318		0	785,084,821,318	
총포괄손익	당기손익	0	0	245,074,651,953	0	245,074,651,953	0	245,074,651,953	
	매도가능금융자산 평가손익	0	0	0	4,415,592	4,415,592	0	4,415,592	
	관계기업 기타포괄손익에 대한 지분	0	0	1,644,281,218	4,489,120,771	6,133,401,989	0	6,133,401,989	
	순확정급여부채의 재측정요소	0	0	(1,165,573,838)	0	(1,165,573,838)	0	(1,165,573,838)	
	해외사업환산손익	0	0	0	(6,802,466,311)	(6,802,466,311)	0	(6,802,466,311)	
	파생상품평가손익	0	0	0	561,222,853	561,222,853	0	561,222,853	
소유주와의 거래	총포괄손익	0	0	245,553,359,333	(1,747,707,095)	243,805,652,238	0	243,805,652,238	
	연차배당	0	0	(78,413,785,800)	0	(78,413,785,800)	0	(78,413,785,800)	
	주식선택권 행사	0	0	0	2,556,855,814	2,556,855,814	0	2,556,855,814	
종속기업에 대한 소유지분 변동	자기주식	0	0	0	(12,145,034,651)	(12,145,034,651)	0	(12,145,034,651)	
	유상증자 등	0	0	0	0	0	0	0	
연결범위의 변동	0	0	0	0	0	0	0	0	
소유주와의 거래 총액	0	0	(78,413,785,800)	(9,588,178,837)	(88,001,964,637)	0	(88,001,964,637)		
2013.12.31 (기말자본)	40,662,398,000	97,773,449,148	867,992,459,258	(65,539,797,487)	940,888,508,919		0	940,888,508,919	
2014.01.01 (기초자본)	40,662,398,000	97,773,449,148	867,992,459,258	(65,539,797,487)	940,888,508,919		0	940,888,508,919	
총포괄손익	당기손익	0	0	249,668,412,108	0	249,668,412,108	(23,044,682)	249,645,367,426	
	매도가능금융자산 평가손익	0	0	0	9,368,733	9,368,733	0	9,368,733	
	관계기업 기타포괄손익에 대한 지분	0	0	0	0	0	0	0	
	순확정급여부채의 재측정요소	0	0	(8,172,241,121)	0	(8,172,241,121)	0	(8,172,241,121)	
	해외사업환산손익	0	0	0	(600,341,201)	(600,341,201)	0	(600,341,201)	
	파생상품평가손익	0	0	0	195,727,947	195,727,947	0	195,727,947	
소유주와의 거래	총포괄손익	0	0	241,496,170,987	(395,244,521)	241,100,926,466	(23,044,682)	241,077,881,784	
	연차배당	0	0	(123,613,380,720)	0	(123,613,380,720)	0	(123,613,380,720)	
	주식선택권 행사	0	0	0	6,518,941,248	6,518,941,248	0	6,518,941,248	
종속기업에 대한 소유지분 변동	자기주식	0	0	0	(26,359,297,536)	(26,359,297,536)	0	(26,359,297,536)	
	유상증자 등	0	0	0	0	0	929,000,000	929,000,000	
연결범위의 변동	0	0	0	7,045,544	7,045,544	(13,669,984)	(6,624,440)		
소유주와의 거래 총액	0	0	(123,613,380,720)	(19,833,310,744)	(143,446,691,464)	915,330,016	(142,531,361,448)		
2014.12.31 (기말자본)	40,662,398,000	97,773,449,148	985,875,249,525	(85,768,352,752)	1,038,542,743,921		892,285,334	1,039,435,029,255	
2015.1.1(당기초)	40,662,398,000	97,773,449,148	985,875,249,525	(85,768,352,752)	1,038,542,743,921		892,285,334	1,039,435,029,255	
총포괄손익	당기손익	0	0	343,148,057,698	0	343,148,057,698	(27,672,913)	343,120,384,785	
	매도가능금융자산 평가이익	0	0	0	9,878,983	9,878,983	0	9,878,983	
	순확정급여부채의 재측정요소	0	0	(3,625,635,938)	0	(3,625,635,938)	0	(3,625,635,938)	
	해외사업환산손익	0	0	0	(5,216,835,471)	(5,216,835,471)	0	(5,216,835,471)	
	총포괄손익	0	0	0	0	0	0	0	
	연차배당	0	0	(148,347,918,000)	0	(148,347,918,000)	0	(148,347,918,000)	
소유주와의 거래	주식선택권	0	0	0	6,456,740,038	6,456,740,038	0	6,456,740,038	
	자기주식	0	0	0	6,383,759,528	6,383,759,528	0	6,383,759,528	
	기타자본거래	0	0	0	12,427,615	12,427,615	0	12,427,615	
	소유주와의 거래 총액	0	0	(148,347,918,000)	12,852,927,181	(135,494,990,819)	0	(135,494,990,819)	
2015.12.31(당기말)	40,662,398,000	97,773,449,148	1,177,049,753,285	(78,122,382,059)	1,237,363,218,374		864,612,421	1,238,227,830,795	

연결 현금흐름표

제 27 기 2015.01.01 부터 2015.12.31 까지

제 26 기 2014.01.01 부터 2014.12.31 까지

제 25 기 2013.01.01 부터 2013.12.31 까지

(단위 : 원)

	제 27 기	제 26 기	제 25 기
영업활동 현금흐름	512,842,861,971	536,738,886,806	536,755,118,935
영업활동에서 창출된 현금흐름	596,257,470,041	635,876,805,561	578,235,661,266
당기순이익	343,120,384,785	249,668,412,108	245,074,651,953
조정	448,325,433,627	415,328,828,374	374,232,456,171
영업활동으로 인한 자산부채의 변동	(195,292,141,944)	(29,120,434,921)	(41,071,446,858)
배당금수취	0	2,556,000	0
법인세 납부	(83,414,608,070)	(99,140,474,755)	(41,480,542,331)
투자활동으로 인한 현금흐름	(329,499,037,937)	(299,195,909,498)	(76,293,602,469)
기타단기금융자산의 증가	(23,383,876)	0	(3,728,199,881)
기타단기금융자산의 감소	39,500,000	207,597,588	584,408,469
기타장기금융자산의 증가	(9,459,582,799)	(6,589,946,888)	(15,108,437,875)
기타장기금융자산의 감소	9,574,694,004	6,691,082,753	19,915,842,473
매도가능금융자산의 처분	192,854	0	1,152,726
종속기업의 처분	100,000,000	0	0
관계기업의 처분	0	0	178,154,596,360
유형자산의 취득	(329,278,843,190)	(305,777,706,914)	(267,953,466,826)
유형자산의 처분	8,890,025,828	9,561,835,760	9,626,121,399
무형자산의 취득	(6,147,835,375)	(6,710,714,322)	(4,715,547,315)
무형자산의 처분	699,999,999	681,818,181	2,303,242,171
투자부동산의 처분	3,131,000,000	0	0
이자수취	1,625,765,877	2,740,124,344	4,626,685,830
연결범위의 변동	(8,650,571,259)	0	0
재무활동 현금흐름	(213,408,380,136)	(327,922,715,840)	(372,941,069,445)
단기차입금의 순증가(감소)	(84,361,389,149)	(17,264,971,453)	(151,094,997,112)
유동성장기부채의 감소	0	(30,083,333,000)	(60,499,866,000)
유동성사채의 감소	0	(116,083,000,000)	(50,000,000,000)
장기차입금의 증가	7,019,000,000	932,000,000	0
정부보조금의 수취	11,411,910,000	4,300,000,000	0
배당금의 지급	(148,347,918,000)	(123,613,380,720)	(78,413,785,800)
자기주식의 취득	0	(31,477,668,300)	(18,778,293,000)
종속기업투자의 유상증자	0	922,375,560	0
주식매수선택권 행사	5,238,160,000	3,866,020,000	4,863,450,000
이자지급	(4,368,142,987)	(12,673,926,737)	(19,017,577,533)
파생상품거래로 인한 현금 유출	0	(6,607,000,000)	0
기타	0	(139,831,190)	0
현금및현금성자산의 순증가(감소)	(30,064,556,102)	(90,379,738,532)	87,520,447,021

	제 27 기	제 26 기	제 25 기
기초의 현금및현금성자산	147,363,023,267	238,665,064,539	152,411,776,291
현금및현금성자산의 환율변동효과	(990,567,088)	(922,302,740)	(1,267,158,773)
기말의 현금및현금성자산	116,307,900,077	147,363,023,267	238,665,064,539

재무상태표

제 27 기 2015.12.31 현재
제 26 기 2014.12.31 현재
제 25 기 2013.12.31 현재

(단위 : 원)

	제 27 기	제 26 기	제 25 기
자산			
비유동자산	1,084,301,891,717	1,002,920,167,696	998,582,853,387
장기금융리스채권	28,144,341,859	0	0
기타장기금융자산	50,260,460,324	51,364,938,528	51,515,383,116
기타비유동자산	139,907,806,360	90,734,230,545	73,104,407,778
매도가능금융자산	1,534,075,239	1,534,012,769	1,533,623,750
종속기업투자	70,337,471,398	70,337,472,398	100,954,208,817
유형자산	624,867,256,387	617,601,087,655	596,797,789,837
무형자산	146,076,920,735	147,809,967,203	150,900,236,594
투자부동산	23,173,559,415	23,538,458,598	23,777,203,495
유동자산	658,055,502,063	573,108,160,679	642,474,602,289
현금및현금성자산	86,605,593,229	105,525,742,301	201,278,525,993
매출채권	353,607,533,703	273,609,656,258	265,871,142,701
금융리스채권	8,955,735,351	0	0
기타단기금융자산	18,525,643,412	21,517,398,778	24,525,764,200
기타유동자산	142,142,514,194	130,680,507,111	109,925,488,396
재고자산	48,218,482,174	41,774,856,231	40,873,680,999
자산총계	1,742,357,393,780	1,576,028,328,375	1,641,057,455,676
자본			
납입자본	40,662,398,000	40,662,398,000	40,662,398,000
주식발행초과금	97,773,449,148	97,773,449,148	97,773,449,148
이익잉여금	1,199,313,506,430	1,001,790,524,182	890,447,324,553
기타자본구성요소	(68,321,553,888)	(81,183,132,108)	(61,538,503,767)
자본총계	1,269,427,799,690	1,059,043,239,222	967,344,667,934
부채			
비유동부채	51,292,681,462	48,957,754,204	36,868,426,474
기타장기금융부채	11,103,361,630	10,460,233,988	9,035,836,616
기타비유동부채	5,142,597,083	5,411,988,410	4,564,929,868
순확정급여부채	11,039,526,616	14,064,774,069	7,023,741,785

	제 27 기	제 26 기	제 25 기
총당부채(비유동)	1,774,015,559	263,774,380	215,691,659
이연법인세부채	22,233,180,574	18,756,983,357	16,028,226,546
유동부채	421,636,912,628	468,027,334,949	636,844,361,268
매입채무	47,652,986,026	46,541,464,777	29,539,554,570
기타단기금융부채	165,726,999,471	154,539,440,037	162,458,784,914
파생상품부채(유동)	0	0	6,865,216,289
기타유동부채	56,821,559,706	57,874,029,009	55,544,667,242
단기차입금	80,040,718,867	162,803,282,571	172,009,138,942
유동성장기부채	0	0	30,000,000,000
유동성사채	0	0	116,083,000,000
당기법인세부채	69,881,141,176	44,916,692,855	61,055,569,316
총당부채(유동)	1,513,507,382	1,352,425,700	3,288,429,995
부채총계	472,929,594,090	516,985,089,153	673,712,787,742
자본과부채총계	1,742,357,393,780	1,576,028,328,375	1,641,057,455,676

포괄손익계산서

제 27 기 2015.01.01 부터 2015.12.31 까지

제 26 기 2014.01.01 부터 2014.12.31 까지

제 25 기 2013.01.01 부터 2013.12.31 까지

(단위 : 원)

	제 27 기	제 26 기	제 25 기
매출액	2,161,297,916,093	2,013,640,835,841	1,933,731,417,973
매출원가	679,472,533,394	673,352,109,794	651,664,989,109
매출총이익	1,481,825,382,699	1,340,288,726,047	1,282,066,428,864
판매비와관리비	1,018,869,615,188	962,795,689,817	948,850,609,322
영업이익	462,955,767,511	377,493,036,230	333,215,819,542
기타수익	16,700,431,321	14,310,225,024	13,993,394,825
기타비용	15,826,080,917	22,836,562,331	23,054,941,317
금융수익	1,113,823,057	2,202,047,064	3,870,496,922
금융비용	4,275,256,819	10,849,424,384	17,604,192,096
중속·관계기업투자손익	99,999,000	(30,616,736,419)	40,128,329,416
법인세비용차감전순이익	460,768,683,153	329,702,585,184	350,548,907,292
법인세비용	111,322,297,826	86,765,758,749	97,356,286,478
당기순이익	349,446,385,327	242,936,826,435	253,192,620,814
기타포괄손익(세후)	(3,575,485,079)	(7,784,518,139)	(575,421,603)
당기손익으로 재분류되지 않는 항목	(3,575,485,079)	(7,980,246,086)	(1,133,571,110)
순확정급여부채의 재측정요소	(3,575,485,079)	(7,980,246,086)	(1,133,571,110)
후속적으로 당기손익으로 재분류될 수 있는 항목	0	195,727,947	558,149,507
매도가능금융자산 평가손익	0	0	(3,073,346)

	제 27 기	제 26 기	제 25 기
파생상품평가손익	0	195,727,947	561,222,853
당기총포괄이익	345,870,900,248	235,152,308,296	252,617,199,211
주당이익			
기본주당이익	4,706	3,270	3,392
희석주당이익	4,682	3,266	3,382

자본변동표

제 27 기 2015.01.01 부터 2015.12.31 까지

제 26 기 2014.01.01 부터 2014.12.31 까지

제 25 기 2013.01.01 부터 2013.12.31 까지

(단위 : 원)

	자본					
	납입자본	주식발행초과금	이익잉여금	기타자본항목	자본 합계	
2013.01.01 (기초자본)	40,662,398,000	97,773,449,148	716,802,060,649	(52,508,474,437)	802,729,433,360	
총포괄이익	당기순이익	0	0	253,192,620,814	0	253,192,620,814
	매도가능금융자산평가손익	0	0	0	(3,073,346)	(3,073,346)
	순확정급여부채의 재측정요소	0	0	(1,133,571,110)	0	(1,133,571,110)
	파생상품평가손익	0	0	0	561,222,853	561,222,853
소유주와의 거래	연차배당	0	0	(78,413,785,800)	0	(78,413,785,800)
	주식선택권	0	0	0	2,556,855,814	2,556,855,814
	자기주식	0	0	0	(12,145,034,651)	(12,145,034,651)
2013.12.31 (기말자본)	40,662,398,000	97,773,449,148	890,447,324,553	(61,538,503,767)	967,344,667,934	
2014.01.01 (기초자본)	40,662,398,000	97,773,449,148	890,447,324,553	(61,538,503,767)	967,344,667,934	
총포괄이익	당기순이익	0	0	242,936,826,435	0	242,936,826,435
	매도가능금융자산평가손익	0	0	0	0	0
	순확정급여부채의 재측정요소	0	0	(7,980,246,086)	0	(7,980,246,086)
	파생상품평가손익	0	0	0	195,727,947	195,727,947
소유주와의 거래	연차배당	0	0	(123,613,380,720)	0	(123,613,380,720)
	주식선택권	0	0	0	6,518,941,248	6,518,941,248
	자기주식	0	0	0	(26,359,297,536)	(26,359,297,536)
2014.12.31 (기말자본)	40,662,398,000	97,773,449,148	1,001,790,524,182	(81,183,132,108)	1,059,043,239,222	
2015.1.1 (기초자본)	40,662,398,000	97,773,449,148	1,001,790,524,182	(81,183,132,108)	1,059,043,239,222	
총포괄이익	당기순이익	0	0	349,446,385,327	0	349,446,385,327
	순확정급여부채의 재측정요소	0	0	(3,575,485,079)	0	(3,575,485,079)
소유주와의 거래	연차배당	0	0	(148,347,918,000)	0	(148,347,918,000)
	주식선택권	0	0	0	6,456,740,038	6,456,740,038
	자기주식	0	0	0	6,383,759,528	6,383,759,528
	기타의기타항목	0	0	0	21,078,654	21,078,654
2015.12.31 (기말자본)	0	97,773,449,148	1,199,313,506,430	(68,342,632,542)	1,269,427,799,690	

현금흐름표

제 27 기 2015.01.01 부터 2015.12.31 까지

제 26 기 2014.01.01 부터 2014.12.31 까지

제 25 기 2013.01.01 부터 2013.12.31 까지

(단위 : 원)

	제 27 기	제 26 기	제 25 기
영업활동 현금흐름	475,162,978,410	498,459,396,791	517,612,816,528
영업활동에서 창출된 현금흐름	557,213,659,925	596,050,182,796	558,964,618,255
당기순이익	349,446,385,327	242,936,826,435	253,192,620,814
조정	422,042,050,113	409,683,082,945	347,542,928,884
영업활동으로 인한 자산부채의 변동	(214,274,775,515)	(56,569,726,584)	(41,770,931,443)
배당금수취	0	2,556,000	0
법인세 납부	(82,050,681,515)	(97,593,342,005)	(41,351,801,727)
투자활동으로 인한 현금흐름	(263,956,223,071)	(268,905,676,431)	(58,391,581,027)
기타단기금융자산의 증가	0	0	(112,948,600)
기타단기금융자산의 감소	39,500,000	113,470,000	295,228,600
기타장기금융자산의 증가	(8,538,805,800)	(6,467,022,890)	(15,074,724,625)
기타장기금융자산의 감소	9,838,008,122	8,549,139,635	19,682,446,701
매도가능금융자산의 처분	192,854	0	1,152,726
종속기업의 취득	0	0	(3,968,574,400)
관계기업의 처분	100,000,000	0	178,154,596,360
유형자산의 취득	(270,585,826,031)	(275,718,966,581)	(245,707,462,255)
유형자산의 처분	9,078,358,461	8,219,799,632	6,094,929,483
무형자산의 취득	(5,998,599,897)	(6,410,406,197)	(4,284,399,542)
무형자산의 처분	699,999,999	681,818,181	2,230,000,098
투자부동산의 처분	95,000,000	0	0
이자수취	1,315,949,221	2,126,491,789	4,298,174,427
재무활동 현금흐름	(230,147,578,523)	(325,267,565,769)	(376,784,046,314)
단기차입금의 순증가(감소)	(82,762,563,704)	(9,205,856,371)	(156,486,215,697)
유동성장기부채의 감소	0	(30,000,000,000)	(60,000,000,000)
유동성사채의 감소	0	(116,083,000,000)	(50,000,000,000)
배당금의 지급	(148,347,918,000)	(123,613,380,720)	(78,413,785,800)
자기주식의 취득	0	(31,477,668,300)	(18,778,293,000)
주식선택권 행사	5,238,160,000	3,866,020,000	4,863,450,000
파생상품거래로 인한 현금유출	0	(6,607,000,000)	0
이자지급	(4,275,256,819)	(12,146,680,378)	(17,969,201,817)
현금및현금성자산의 증가(감소)	(18,940,823,184)	(95,713,845,409)	82,437,189,187
기초의 현금및현금성자산	105,525,742,301	201,278,525,993	118,881,951,713
현금및현금성자산의 환율변동효과	20,674,112	(38,938,283)	(40,614,907)
기말의 현금및현금성자산	86,605,593,229	105,525,742,301	201,278,525,993

이익잉여금처분계산서(안)

제 27 기 2015.01.01 부터 2015.12.31 까지

제 26 기 2014.01.01 부터 2014.12.31 까지

제 25 기 2013.01.01 부터 2013.12.31 까지

(단위 : 천원)

	제 27 기	제 26 기	제 25 기
미처분이익잉여금	345,871,045	234,957,063	173,646,863
전기이월이익잉여금	145	482	1,599
순확정급여부채의 재측정요소	(3,575,485)	(7,980,245)	(1,133,571)
당기순이익	349,446,385	242,936,826	253,192,621
중간배당		0	
가. 현금배당	0		(78,413,786)
(보통주배당금(율):			
제 25 기: 1,050(210%)			
이익잉여금 처분액	(345,870,045)	(234,956,918)	(173,646,381)
임의적립금	(137,838,000)	(86,609,000)	(50,033,000)
배당금			
가. 현금배당			
(보통주배당금(율):	(208,032,045)	(148,347,918)	(123,613,381)
제 27 기: 2,800(560%)			
제 26 기: 2,000(400%)			
차기이월 미처분이익잉여금	1,000	145	482

주 1) 상기 미처분이익잉여금의 당기 처분예정일은 2016 년 3 월 29 일이며, 전기 처분 확정일은 2015 년 3 월 31 일이었습니다.