

제 26 기

영 업 보 고 서

2014 년 1 월 1 일 ~ 2014 년 12 월 31 일

코웨이 주식회사

- 목 차 -

1. 회사의 개황
2. 영업의 경과 및 성과
3. 모회사, 자회사 및 기업결합 사항 등
4. 최근 3년간 영업실적 및 재산상태
5. 회사가 대처할 과제
6. 이사 및 감사 현황
7. 대주주 현황
8. 회사, 회사 및 자회사 또는 회사의 자회사의 타회사에 대한 출자현황
9. 주요 채권자
10. 결산기 후에 생긴 중요한 사실
11. 기타 영업에 관한 중요한 사항

1. 회사의 개황

1) 회사의 목적

1. 정수기 제조 · 판매업
2. 가정용 기기 제조 · 판매업
3. 수질, 대기 등 환경오염방지 시설업
4. 정수 및 폐기물 처리 설비 제조 · 판매업
5. 환경관련 기술연구, 대기 및 수질분석, 환경영향평가 대행업
6. 수출입 및 무역업
7. 부동산 임대 · 개발 · 관리 · 투자 · 판매업
8. 수입 · 제조한 각종 상품에 대한 렌탈업
9. 잡화류 판매업
10. 배관자재 제조 · 판매업
11. 의료기기 수출입 · 제조 · 판매업
12. 방문판매 · 통신판매 · 전자상거래업 및 이에 부수한 서비스업
13. 시스템 키친 및 가구 제조 · 판매업
14. 위생용 도자기 및 플라스틱 제품 제조 · 판매업
15. 실내가향제 제조 · 판매업
16. 도어락, 경보시스템 등 각종 보안설비 및 장치 제조 · 판매업
17. 액체 여과기 제조, 판매 및 렌탈임대업
18. 헬스기기 수출입 · 제조 · 판매업
19. 사회교육시설 운영업
20. 다이오드, 트랜지스터 및 유사반도체 제조업
21. 공기조화장치 제조업
22. 경비업
23. 소독 및 구충, 일반 청소 등 생활환경개선사업
24. 커피, 식품첨가물, 일반 식품 등 수입 · 가공 · 판매업
25. 커피 또는 차 끓이는 기기 수입 · 판매업
26. 오수/폐수/분뇨 및 폐기물처리시설 설계 · 시공업
27. 자가측정 대행업
28. 화장품 제조기술 연구개발 및 컨설팅업
29. 환경산업 설비, 시설의 설계 · 시공 · 감리업
30. 산업환경설비 건설업
31. 신용카드모집, 보험상품중개, 멤버스카드의 발급 및 이에 수반한 서비스 등 각종 금융상품의 판매 · 자문업
32. 판매 · 시공 · 설계한 상품 및 시설 등 또는 기타 상품의 설치 · 유지 · 보수 · 안전규격시험 등의 서비스업

33. 통신기기 등의 대리점 또는 위탁판매업
34. 시장조사 및 광고업
35. 실내건축공사업
36. 피부미용기기 수출입·제조·판매업
37. 피부미용업
38. 전기공사업
39. 건강기능식품의 수출입 및 제조·판매업
40. 산업용 냉장 및 냉동장비 제조업
41. 화장품의 제조 및 유통·판매업
42. 가정용 전기기기 제조 및 판매업
43. 주방용 전기기기 제조 및 판매업
44. 화장실 설치형 헬스케어 제품의 제조 및 판매와 이와 부수한 서비스업
45. 수질개선 및 기능성 용수 제조기 제조 및 판매와 임대업
46. 공기질 측정 및 분석서비스업
47. 다중이용시설 공조시스템 제조 및 서비스업
48. 침대 및 침구 관련 제품의 제조, 수입, 판매, 렌탈 및 유지관리 서비스업
49. 집안 환경 관련 청소 서비스업
50. 기타 위 각 호에 관련된 부대사업

2) 중요한 사업의 내용

1. 정수기 렌탈 임대업 및 도소매업
2. 방문판매업
3. 정수기 제조 및 판매업
4. 가정용 기기 제조 및 도소매업
5. 환경기술연구 및 수질분석 용역업
6. 수출입업
7. 수질, 대기 등 환경오염방지 시설업

3) 영업소 및 공장현황

| 영업소 및 공장의 명칭 | 중요 사업내용 또는 제품 | 소 재 지 |
|--------------------------|--------------------------|---|
| 유구공장 | 정수기, 공기청정기 등 제조 | 충청남도 공주시 유구읍 유구마곡사로 136-23 |
| 인천공장 | 비데, 연수기 등 제조 | 인천광역시 남동구 남동대로 155 번길 98 (고잔동) 85 블록 14 롯트 |
| 포천공장 | 리퍼브 제품 제조 | 경기도 포천시 신북면 호국로 2072 |
| 환경품질연구소 | 정수기, 공기청정기 등 품질관리 | 충청남도 공주시 유구읍 유구마곡사로 136-23 |
| 환경기술연구소 | 정수기, 공기청정기 등 개발 및 수질분석연구 | 서울특별시 관악구 관악로 1 (봉천동) 서울대학교 연구공원 내 코웨이 R&D 센터 |
| 화장품연구소 | 화장품 개발 및 연구 | 서울특별시 금천구 가산디지털 1 로 186 (가산동) 제이플라츠 1103~4 호 |
| 잠실지국 외 618 개 총, 지국, 법인 등 | 정수기, 공기청정기 등 판매 및 서비스 외 | 서울특별시 송파구 백제고분로 358 (석촌동) 우전빌딩 5 층 외 |

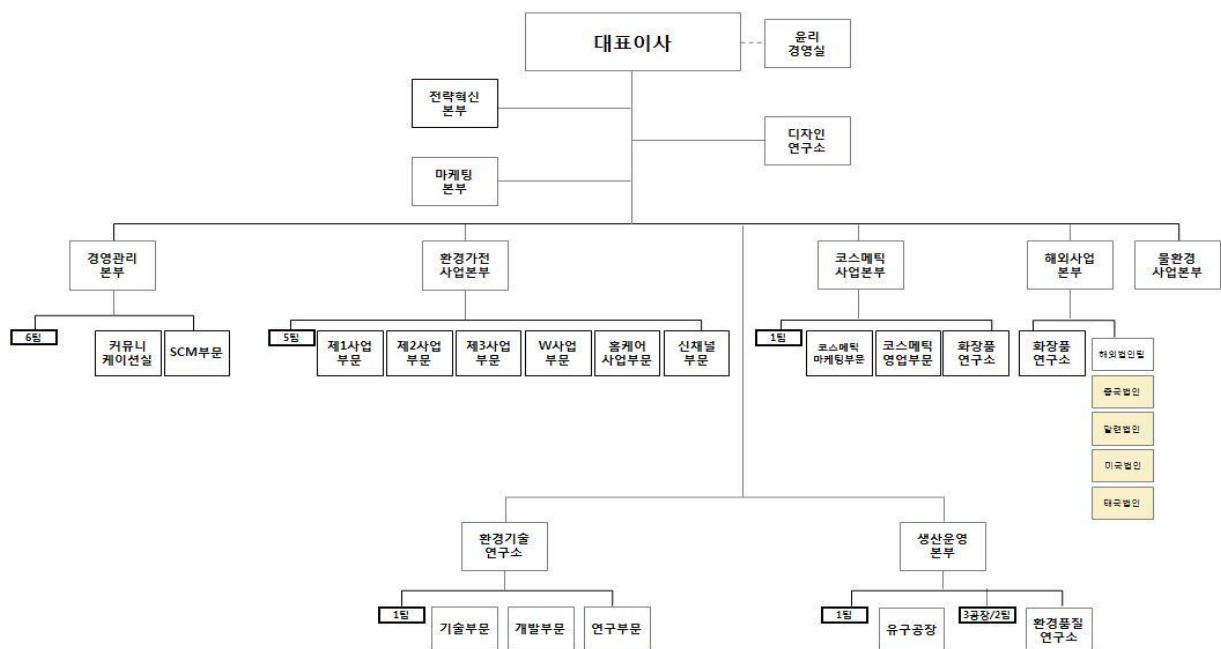
4) 종업원 현황

(단위: 명)

| 구 분 | 정규직 | 계약직 | 영업직 | 합 계 |
|-----|-------|-----|-------|-------|
| 남 | 1,044 | 216 | 272 | 1,532 |
| 녀 | 494 | 649 | 2,089 | 3,232 |
| 계 | 1,538 | 865 | 2,361 | 4,764 |

주 1) 종업원 현황에는 비등기임원도 포함되었습니다.

5) 회사의 기구도표



6) 주식에 관한 사항

① 발행한 주식의 종류와 수

(단위: 주, 백만원)

| 주식의 종류 | 주식 수 | 금 액 | 구성비 | 비고 |
|--------|------------|--------|------|----|
| 보통주식 | 77,124,796 | 40,662 | 100% | 기명 |
| 계 | 77,124,796 | 40,662 | 100% | |

② 자본금 변동사항

(단위: 주, 백만원)

| 년/월/일 | 주식의 종류 | 주식수 | 증감주식수 | 증자후자본금 | 증자내용 |
|----------|--------|------------|-----------|--------|--------------------------|
| 09.07.06 | 보통주식 | 77,124,796 | 2,692,803 | 40,662 | 웅진쿠첸(주)와의 소규모합병에 의한 신주발행 |

③ 주식사무

| | | |
|--------|------------------------------------|--------------------------------|
| 결산일 | 12 월 31 일 | |
| 기준일 | 12 월 31 일 | |
| 공고방법 | www.coway.co.kr | |
| 주권의 종류 | 일, 오, 일십, 오십, 일백, 오백, 일천, 일만주권(8종) | |
| 주식업무 | 대리인의 명칭 | (주)하나은행 |
| 대행기관 | 사무취급장소 | 서울특별시 영등포구 여의도동 43 의 2 (증권대행부) |

7) 사채에 관한 사항

(단위: 백만원)

| 사채의 종류 | 발행일자 | 계약금액 | 이자율 | 발행잔액 | 상환일자 |
|-----------------|------------------|--------|---------------|------|------------------|
| 제 1 회 외화공모사채 | 2011 년 01 월 14 일 | 57,350 | LIBOR + 1.90% | 0 | 2014 년 01 월 14 일 |
| 제 2 회 외화공모사채 | 2011 년 04 월 18 일 | 65,340 | LIBOR + 1.40% | 0 | 2014 년 04 월 18 일 |

2. 영업의 경과 및 성과

1) 영업의 개황

- 영업 개황

당사는 한국에서는 최초로 '렌탈 마케팅'이라는 새로운 비즈니스 모델을 구축하였으며, 온국민이 경제불황으로 어려웠던 IMF 시기, 고가의 정수기를 선뜻 구입할 수 있는 소비자는 적을수 밖에 없다는 판단아래 과감하게 '렌탈 시스템(임대 제도)'을 도입하였습니다. 렌탈시스템은 소비자 조사에서 여러 차례 지적된 '가격 부담감'을 해소하고, 정기적인 사후 관리가 생명인 제품에 대해 지속적인 부가 서비스를 제공함이 필수라는 점에 착안, 두 마리 토끼를 잡는데 성공하였습니다. 소비자들의 가격저항감을 낮춘 것은 물론이고, 먹는 물에 대한 불안감에 '서비스 관리'라는 새로운 해결책을 제시한 것입니다.

또한, 주부사원이 주축이 된 '코디(CODY: Coway-Lady의 약자)'라는 서비스 전문가를 양성해 정기적인 제품 관리 및 맞춤형 서비스를 제공하는 '하트(HEART)서비스'를 시행하고 있습니다. 하트 서비스는 위생 서비스 전문성 강화, 법인 및 다중이용시설 전문 서비스 조직 신설, 제품별 맞춤 서비스 키트(kit) 개발, 정확한 서비스 시간 준수에 초점을 두고 있으며, 코디는 보통 2개월에 한번 고객을 방문해 렌탈 제품의 정기점검과 일반제품 멤버십 회원관리, 필터교체, 부품 교환 등의 서비스를 제공하고 있습니다. 또한, 매트리스 사업을 시작하면서 사업의 확대를 위해 매트리스 렌탈, 판매, 관리뿐 아니라 에어컨등의 관리까지 확대하는 토탈홈케어서비스사업으로 발전시켰습니다. 홈케어사업의 양질의 서비스제공을 위해 코디조직과 별도로 '홈케어닥터' 조직을 구성하였으며, 토탈홈케어서비스 제공을 위한 핵심조직으로 양성하고 있습니다.

당사는 제품 설치 및 A/S 실시 후 3일 이내에 고객 만족도를 체크하고, 고객의 불만 사항을 One Stop 서비스로 처리할 수 있는 전담팀을 운영하는 등 '고객만족(CS: Customer Satisfaction)'에 최선의 노력을 다하고 있습니다.

- 경쟁 요소

국내 정수기 시장과 공기청정기, 비데시장은 가격과 품질의 일반적인 경쟁 뿐 아니라 효율적 영업망 구축과 유지관리서비스 조직의 경쟁력이 중요한 경쟁 변수로 작용하고 있습니다. 특히 제품군의 특성상 필터교환 등 지속적인 유지관리서비스가 필요함에 따라 소비자들은 전국적인 서비스망을 구축하고 있고, 브랜드인지도가 높은 기업의 제품을 선호하고 있어 메이저 업체 일부가 시장의 대부분을 점유하고 있습니다.

국내 정수기시장은 당사와 청호나이스 등의 업체가 고가제품을 출시하여 고급수요를 창출하고 있으며, 중소기업체들의 보급형제품들이 시판시장을 형성하고 있는 가운데 판매방식에 있어서는 시판보다는 방문판매를 통한 렌탈판매가 시장의 중심축으로 자리잡았습니다.

소형 주방가전 트렌드가 변화하면서 얼음정수기, 초소형 커피정수기, 스파클링 기능을 접목한 복합적 기능의 정수기가 시장을 확대하고 있습니다.

국내 공기청정기시장은 당사의 주력 판매방식인 방문판매를 통한 렌탈 위주의 시장으로 전개되는 가운데, 삼성전자, LG 전자 등의 경쟁사가 시판시장을 점유하고 있습니다. 단순 청정기능의 제품에서 최근 가습, 제습 등의 복합적 기능의 청정기가 시장성장을 주도하고 있으며 당사를 비롯한 경쟁사 역시 복합기능 청정기 판매에 중점을 두고 있습니다.

국내 비데시장은 당사가 2002년부터 최초로 공중파방송과 방문판매 조직을 통한 렌탈판매를 개시하며 시장이 급격히 성장하였습니다. 현재 시장은 방문판매를 통한 렌탈을 주력으로 하고 있는 당사와 경쟁사인 노비타, 동양매직 등의 시판시장으로 양분되어 있는 상황입니다. 최근에는 당사도 이마트, 롯데마트, 홈플러스 등에 입점하며 판매채널을 다각화하고 있습니다.

2011년 10월 시작한 매트리스 사업은 시장에 조기안착 하였으며 순항중에 있습니다. 기존의 일시불 판매 뿐 이었던 매트리스 시장에 렌탈판매 방식을 도입함과 동시에 청소, 살균등의 주기적인 관리요소가 추가 되었으며 소비자로부터 호평을 얻고 있습니다. 매트리스사업은 당사의 정수기, 비데, 청정기, 연수기를 이어 다섯번째 렌탈상품으로 자리 잡았습니다.

2010년 9월부터 본격적으로 진출한 국내 화장품 사업은 주로 고기능성 프리미엄 화장품을 판매하고 있습니다. 기존 환경가전 사업을 통해 확보한 고객을 기반으로 방문판매를 주력으론 판매망을 구축하고 있으며, TV 홈쇼핑 등 채널 다각화를 통하여 매출이 확대되고 있습니다.

- 시장의 특성

일반인들의 환경과 건강에 대한 관심이 증가함에 따라 정수기, 공기청정기, 비데, 연수기 등 환경가전 제품에 대한 인식이 정착 되어가고 있으며, 일시불 수요의 창출은 소비자의 소득수준과 내수경기에 밀접한 관련이 있으며 렌탈판매의 경우 경기변화에 큰 영향을 받지 않습니다. 또한, 환경에 대한 관심의 정도를 변화시킬 수 있는 환경문제, 정부의 정책등에 의해서도 민감하게 영향받는 시장입니다.

2) 주요사업부문 또는 제품의 생산현황

(단위: 대)

| 주요 제품 | 생 산 실 적 (수량) | |
|--------|-------------------|-------------------|
| | 제 26 기 | 제 25 기 |
| 정수기 | 800,416 | 697,734 |
| 청정기 | 844,201 | 897,219 |
| 필터 | 17,042,321 | 13,294,342 |
| 비데 | 365,682 | 334,125 |
| 음식물처리기 | 2,930 | 13,230 |
| 연수기 | 71,261 | 76,471 |
| 기타 | 194,031 | 146,445 |
| 합계 | 19,320,842 | 15,459,566 |

3) 제품판매실적

(단위: 대, 백만원)

| 생산현황 사업부문 | 판 매 실 적 | | | |
|--------------|-----------|-----------|-----------|-----------|
| | 수 량 | | 금 액 | |
| | 제 26 기 | 제 25 기 | 제 26 기 | 제 25 기 |
| 렌탈사업부문 | 5,616,668 | 5,446,480 | 1,583,951 | 1,505,733 |
| 일시불판매부문 | 244,937 | 183,408 | 371,320 | 370,288 |
| 기타부문 | - | - | 58,370 | 57,711 |
| 총계 | - | - | 2,013,641 | 1,933,731 |

주 1) 상기 매출구분 중 렌탈사업부문 수량은 렌탈 업종 특성상 누적 회원수 수량임

4) 주요설비 신설 및 확장과 자본조달 상황

(단위: 백만원)

| 주요설비 | 주요내용 | 금액 | 자금조달 |
|----------|------|----------------|------|
| 건축물 | 신규취득 | 548 | 자기자금 |
| 기계장치 | // | 391 | |
| 공구기구 | // | 13,428 | |
| 비품 | // | 3,781 | |
| 렌탈자산 | // | 243,392 | |
| 기타유형자산 | // | 1,772 | |
| 건설중인자산 | // | 7,101 | |
| 계 | | 270,412 | |

3. 모회사, 자회사 및 기업결합 사항 등

1) 모회사 현황

“해당사항 없음”

2) 자회사 현황

(단위: 천주, 백만원)

| 자회사 | | | | 당사와의 관계 | | |
|---|-------|--------|-------------------------|---------|------|-----------------|
| 상 호 | 소재지 | 자본금 | 주요업종 | 소유주식수 | 소유비율 | 거래관계 (매입+매출) |
| Woongjin Coway (China) Living Goods Co.,Ltd. | 중국 | 10,018 | 화장품 제조/정수기 등 판매 및 렌탈 | - | 100% | 2,853 |
| Coway China Co., Ltd. | 중국 | 1,795 | 공기청정기 등 판매 | - | 100% | 3,901 |
| Coway (Thailand) Company Limited | 태국 | 9,488 | 정수기 등 판매 및 렌탈 | 2,687 | 100% | 1,921 |
| Coway(M) S dn.Bhd. | 말레이시아 | 24,911 | 정수기 등 판매 및 렌탈 | 70,817 | 100% | 29,260 |
| Coway USA Inc. | 미국 | 18,938 | 정수기 등 판매 및 렌탈 | 1,750 | 100% | 13,029 |
| 그린엔텍(주) | 대한민국 | 1,157 | 폐기물처리 및 오염방지시설 건설업 | 2,314 | 100% | 615 |
| 포천맑은물(주) | 대한민국 | 3,095 | 하수 및 폐수 재처리업 | 433 | 70% | 1,916 |

3) 모, 자회사에 대한 임원 겸직상황

| 겸직임원 | | 겸직회사 | | | 비고 |
|------|------|---------|---------|------|----|
| 성명 | 직위 | 회사명 | 직위 | 담당업무 | |
| 김동현 | 대표이사 | 그린엔텍(주) | 기타비상무이사 | - | |

4. 최근 3년간 영업실적 및 재산상태

1) 영업실적

[단위 : 원]

| 구 분 | 제 26기 | 제 25기 | 제 24기 |
|-------------|--------------------------|--------------------------|--------------------------|
| 매출액 | 2,013,640,835,841 | 1,933,731,417,973 | 1,806,832,625,803 |
| 매출원가 | 673,352,109,794 | 651,664,989,109 | 605,383,221,006 |
| 매출총이익 | 1,340,288,726,047 | 1,282,066,428,864 | 1,201,449,404,797 |
| 판매비와관리비 | 962,795,689,817 | 948,850,609,322 | 973,637,124,791 |
| 영업이익 | 377,493,036,230 | 333,215,819,542 | 227,812,280,006 |
| 기타수익 | 14,310,225,024 | 13,993,394,825 | 23,432,631,552 |
| 기타비용 | 22,836,562,331 | 23,054,941,317 | 28,466,241,146 |
| 금융수익 | 2,202,047,064 | 3,870,496,922 | 3,551,546,717 |
| 금융비용 | 10,849,424,384 | 17,604,192,096 | 61,677,411,697 |
| 종속·관계기업투자손익 | (30,616,736,419) | 40,128,329,416 | (3,187,533,127) |
| 법인세비용차감전순이익 | 329,702,585,184 | 350,548,907,292 | 161,465,272,305 |
| 법인세비용 | 86,765,758,749 | 97,356,286,478 | 41,716,698,658 |
| 당기순이익 | 242,936,826,435 | 253,192,620,814 | 119,748,573,647 |

2) 재산상태

[단위 : 원]

| 구 분 | 제 26기 | 제 25기 | 제 24기 |
|------------------|--------------------------|--------------------------|--------------------------|
| 유동자산 | 573,108,160,679 | 642,474,602,289 | 691,276,655,813 |
| 비유동자산 | 1,002,920,167,696 | 998,582,853,387 | 1,010,230,889,971 |
| 자 산 총 계 | 1,576,028,328,375 | 1,641,057,455,676 | 1,701,507,545,784 |
| 유동부채 | 468,027,334,949 | 636,844,361,268 | 719,579,302,501 |
| 비유동부채 | 48,957,754,204 | 36,868,426,474 | 179,198,809,923 |
| 부 채 총 계 | 516,985,089,153 | 673,712,787,742 | 898,778,112,424 |
| 납입자본 | 40,662,398,000 | 40,662,398,000 | 40,662,398,000 |
| 주식발행초과금 | 97,773,449,148 | 97,773,449,148 | 97,773,449,148 |
| 이익잉여금 | 1,001,790,524,182 | 890,447,324,553 | 716,802,060,649 |
| 기타자본항목 | (81,183,132,108) | (61,538,503,767) | (52,508,474,437) |
| 자 본 총 계 | 1,059,043,239,222 | 967,344,667,934 | 802,729,433,360 |
| 부채와 자본 총계 | 1,576,028,328,375 | 1,641,057,455,676 | 1,701,507,545,784 |

5. 회사가 대처할 과제

지난해는 유럽 재정위기의 지속으로 불확실성이 확산되며 세계적 경기침체와 함께 우리나라도 큰 어려움을 겪었던 한 해였습니다. 그러나 코웨이는 열악한 경제여건 속에서도 시장기대 이상의 실적을 기록하였습니다. 매출액은 전년대비 4.1% 증가한 2 조 136 억원을 기록하며 안정적인 매출 성장세를 유지하였으며, 영업이익은 수익성 개선 활동 등으로 전년대비 13.3% 증가한 3,775 억원, 영업이익률은 18.7%를 기록하며 사상 최대 실적을 달성하였습니다.

핵심 사업인 환경가전 렌탈사업은 혁신적인 프리미엄 신규 제품들의 판매 호조에 힘입어 133 만대로 역대 최고치 판매량을 기록하였습니다. 해약을 또한 1% 미만으로 안정적 관리를 통해 렌탈계정 순증이 확대되었으며, 이로 인해 당사의 가장 중요한 자산인 렌탈 및 멤버십 계정수가 약 562 만을 기록하며 지속적인 성장세를 보여주고 있습니다. 또한, 방판 영업의 핵심인 코디를 비롯한 방문판매원이 17,000 여명으로 전년대비 약 16% 증가하며 사상 최대 실적에 기여 하였습니다. 이러한 현장의 긍정적인 변화는 자랑스러운 지표이자 2014 년의 가장 큰 의미라고 생각합니다. 2014 년 신성장 동력으로 추진하였던 홈케어사업은 다양한 신제품 출시와 교체 및 주니어 수요를 집중공략하며 관리계정이 전년 대비 61.8% 성장하며 미래 성장 동력으로 충분한 발전 가능성을 보여 주었습니다. 국내 화장품사업 또한 홈쇼핑 매출의 증가와 럭셔리 에센스의 판매 호조로 전년대비 5.3% 성장하며 안정적인 실적을 기록하였습니다. 해외사업 매출 역시 전년대비 15.8% 증가하며 사상 최대 매출을 기록하여 당사의 성장을 주도하는 확실한 사업부문으로서의 모습을 다시 한번 확인시켜 주었습니다. 또한, 말레이시아, 미국법인의 경제 성장에 따라 매출이 증가하고 있으며, 말레이시아법인의 관리계정이 20 만을 처음으로 돌파하면서 확실한 자리 매김을 하고 있습니다.

6. 이사 및 감사 현황

| 상근 /비상근 | 성 명 | 직 위 | 담당업무 또는 주된직무 | 회사와의 거래관계 | 비 고 |
|---------|-----|---------|------------------------------------|-----------|-------------------|
| 상근 | 김동현 | 대표이사 | 코웨이㈜ 대표이사 | 없음 | |
| 비상근 | 김병주 | 기타비상무이사 | MBK 파트너스 회장 | 없음 | |
| 비상근 | 윤종하 | 기타비상무이사 | MBK 파트너스 부회장 | 없음 | |
| 비상근 | 부재훈 | 기타비상무이사 | MBK 파트너스 대표 | 없음 | |
| 비상근 | 박태현 | 기타비상무이사 | MBK 파트너스 부사장 | 없음 | |
| 비상근 | 이중식 | 사외이사 | 서울대학교 공과대학 컴퓨터공학과 겸임교수 | 없음 | |
| 비상근 | 이준호 | 사외이사 | L.E.K 컨설팅 대표 | 없음 | |
| 비상근 | 최인범 | 사외이사 | 서강대학교 국제대학원 겸임교수/ GM Korea 상임고문 | 없음 | 2014 년 9 월 4 일 퇴임 |
| 상근 | 김경환 | 감사 | 코웨이㈜ 상근감사 | 없음 | |

7. 대주주 현황

(단위 : 주)

| 주 주 명 | 소유주식수 | 소유비율 | 회사와의 거래관계 | 비 고 |
|------------------------------|------------|--------|--------------|-----|
| 코웨이홀딩스(주) | 23,829,150 | 30.90% | 최 대 주 주 | |
| Lazard Asset Management LLC | 3,594,846 | 4.66% | 없 음 | |
| 국민연금 | 3,404,482 | 4.41% | 없 음 | |
| SAUDIARABIAN MONETARY AGENCY | 3,067,763 | 3.98% | 없 음 | |
| GIC | 2,711,430 | 3.52% | 없 음 | |

* 상기 대주주현황은 2014년 12월 31일 주주명부상 상위 대주주 5인 기준임

* 상기 Lazard Asset Management LLC의 주식소유 현황은 주식 등의 대량보유 상황보고서

공시 내용을 근거로 하여 기재함

- Lazard Asset Management LLC : 2014년 4월 14일 공시 제출 기준

8. 회사, 회사 및 자회사 또는 회사의 자회사의 타회사에 대한 출자현황

(단위: 주)

| 타회사명칭 | 투자 및 출자회사 | 다른 회사에 출자한 | | 당사에 출자한 타회사의 | |
|---|--------------|------------|--------|--------------|-------|
| | | 소유주식수 | 소유비율 | 소유주식수 | 소유비율 |
| Woongjin Coway (China) Living Goods Co.,Ltd. | 코웨이(주) | - | 100.0% | 해당사항없음 | |
| Coway China Co., Ltd. | 코웨이(주) | - | 100.0% | 해당사항없음 | |
| Coway (Thailand) Company Limited | 코웨이(주) | 2,686,550 | 100.0% | 해당사항없음 | |
| Coway(M) S dn.Bhd. | 코웨이(주) | 70,816,969 | 100.0% | 해당사항없음 | |
| Coway USA Inc. | 코웨이(주) | 1,749,533 | 100.0% | 해당사항없음 | |
| 그린엔텍(주) | 코웨이(주) | 2,314,204 | 100.0% | 해당사항없음 | |
| 포천맑은물(주) | 코웨이(주) | 433,200 | 70.0% | 해당사항없음 | |
| (주)기린권리음악출판 | 코웨이(주) | 51,868 | 12.1% | 해당사항없음 | |
| 코웨이홀딩스(주) | 코웨이(주) | 해당사항없음 | | 23,829,150 | 30.9% |

9. 주요 채권자

(단위: 주, 백만원)

| 채권자명 | 채권액 | 소유주식수 | 소유비율 | 비고 |
|---------|---------|-------|-------|------------|
| (주)신한은행 | 51,528 | 500 | 0.00% | 기업구매자금대출 외 |
| (주)우리은행 | 21,118 | - | - | 기업구매자금대출 |
| (주)하나은행 | 40,158 | - | - | 기업구매자금대출 |
| 우리종합금융 | 20,000 | - | - | 기업어음증권 |
| KB 투자증권 | 30,000 | - | - | 기업어음증권 |
| 합계 | 162,803 | 500 | 0.00% | - |

* 상기 채권자의 소유주식수는 2014년 12월 31일 현재 주주명부상 채권자 명의로 등재된 주식수 기준임

10. 결산기 후에 생긴 중요한 사실

“해당사항 없음”

11. 기타 영업에 관한 중요한 사항

연결 재무상태표

| | |
|--------|---------------|
| 제 26 기 | 2014.12.31 현재 |
| 제 25 기 | 2013.12.31 현재 |
| 제 24 기 | 2012.12.31 현재 |

(단위 : 원)

| | 제 26 기 | 제 25 기 | 제 24 기 |
|------------|-------------------|-------------------|-------------------|
| 자산 | | | |
| 비유동자산 | 1,024,838,930,313 | 976,444,176,927 | 975,943,842,458 |
| 기타장기금융자산 | 52,584,883,310 | 52,525,362,251 | 51,369,795,981 |
| 기타 비유동자산 | 96,731,719,306 | 79,274,117,837 | 80,402,480,943 |
| 매도가능금융자산 | 2,417,367,997 | 2,467,078,452 | 2,461,264,045 |
| 유형자산 | 675,187,865,092 | 638,306,128,525 | 630,421,982,938 |
| 무형자산 | 170,626,319,462 | 176,847,558,202 | 183,665,072,523 |
| 투자부동산 | 26,410,249,817 | 26,759,679,354 | 27,109,108,890 |
| 이연법인세자산 | 880,525,329 | 264,252,306 | 514,137,138 |
| 유동자산 | 596,810,515,755 | 691,414,546,521 | 779,164,517,926 |
| 현금및현금성자산 | 147,363,023,267 | 238,665,064,539 | 152,411,776,291 |
| 매출채권 | 208,800,400,593 | 212,606,268,280 | 233,010,795,961 |
| 기타 단기금융자산 | 26,752,942,070 | 43,396,429,084 | 32,444,580,609 |
| 기타 유동자산 | 151,978,809,587 | 130,980,632,688 | 126,217,162,985 |
| 재고자산 | 61,909,650,008 | 65,766,151,930 | 71,687,168,456 |
| 당기법인세자산 | 5,690,230 | 0 | 0 |
| 매각예정자산 | 0 | 0 | 163,393,033,624 |
| 자산총계 | 1,621,649,446,068 | 1,667,858,723,448 | 1,755,108,360,384 |
| 자본 | | | |
| 지배기업의 소유지분 | 1,038,542,743,921 | 940,888,508,919 | 785,084,821,318 |
| 이익잉여금 | 985,875,249,525 | 867,992,459,258 | 700,852,885,725 |
| 납입자본 | 40,662,398,000 | 40,662,398,000 | 40,662,398,000 |
| 주식발행초과금 | 97,773,449,148 | 97,773,449,148 | 97,773,449,148 |
| 기타자본구성요소 | (85,768,352,752) | (65,539,797,487) | (54,203,911,555) |
| 비지배지분 | 892,285,334 | 0 | 0 |
| 자본총계 | 1,039,435,029,255 | 940,888,508,919 | 785,084,821,318 |
| 부채 | | | |
| 비유동부채 | 56,173,184,972 | 50,237,576,867 | 210,864,604,564 |
| 기타장기금융부채 | 10,792,642,968 | 9,348,534,248 | 9,023,429,296 |
| 기타비유동부채 | 7,749,182,152 | 10,416,401,962 | 8,710,983,066 |
| 장기차입금 | 932,000,000 | 0 | 30,083,333,000 |
| 순확정급여부채 | 15,951,403,224 | 8,421,167,314 | 12,819,014,249 |
| 충당부채(비유동) | 650,689,840 | 648,726,206 | 623,085,957 |
| 이연법인세부채 | 20,097,266,788 | 21,402,747,137 | 25,916,143,165 |

| | 제 26 기 | 제 25 기 | 제 24 기 |
|------------|-------------------|-------------------|-------------------|
| 사채 | 0 | 0 | 117,821,000,000 |
| 파생상품부채 | 0 | 0 | 5,867,615,831 |
| 유동부채 | 526,041,231,841 | 676,732,637,662 | 759,158,934,502 |
| 매입채무 | 59,047,506,667 | 36,662,813,832 | 46,264,932,534 |
| 기타단기금융부채 | 176,409,758,706 | 174,993,747,880 | 175,482,239,034 |
| 파생상품부채(유동) | 0 | 6,865,216,289 | 0 |
| 기타유동부채 | 79,821,288,251 | 64,795,450,451 | 72,298,027,149 |
| 단기차입금 | 164,403,282,571 | 181,773,836,079 | 330,095,354,639 |
| 유동성장기부채 | 0 | 30,083,333,000 | 60,499,866,000 |
| 유동성사채 | 0 | 116,083,000,000 | 49,939,127,155 |
| 당기법인세부채 | 44,933,779,395 | 61,240,942,890 | 18,302,722,292 |
| 충당부채(유동) | 1,425,616,251 | 4,234,297,241 | 6,276,665,699 |
| 부채총계 | 582,214,416,813 | 726,970,214,529 | 970,023,539,066 |
| 자본과부채총계 | 1,621,649,446,068 | 1,667,858,723,448 | 1,755,108,360,384 |

연결 포괄손익계산서

제 26 기 2014.01.01 부터 2014.12.31 까지

제 25 기 2013.01.01 부터 2013.12.31 까지

제 24 기 2012.01.01 부터 2012.12.31 까지

(단위 : 원)

| | 제 26 기 | 제 25 기 | 제 24 기 |
|--------------------|-------------------|-------------------|-------------------|
| 매출액 | 2,160,315,530,683 | 2,118,341,565,040 | 1,992,838,137,049 |
| 매출원가 | 726,567,159,312 | 720,983,776,288 | 678,300,742,485 |
| 매출총이익 | 1,433,748,371,371 | 1,397,357,788,752 | 1,314,537,394,564 |
| 판매비와관리비 | 1,069,319,801,501 | 1,058,325,440,832 | 1,088,390,891,267 |
| 영업이익 | 364,428,569,870 | 339,032,347,920 | 226,146,503,297 |
| 기타수익 | 17,610,070,502 | 15,972,610,967 | 27,779,327,772 |
| 기타비용 | 40,697,496,626 | 30,981,904,629 | 85,554,649,504 |
| 금융수익 | 2,703,459,518 | 4,137,322,883 | 2,346,589,883 |
| 금융비용 | 11,598,016,713 | 18,620,948,527 | 30,366,174,208 |
| 종속·관계기업투자손익 | 0 | 17,598,006,475 | 5,431,167,243 |
| 법인세비용차감전순이익 | 332,446,586,551 | 327,137,435,089 | 145,782,764,483 |
| 법인세비용 | 82,778,174,443 | 82,062,783,136 | 51,740,066,469 |
| 당기순이익 | 249,668,412,108 | 245,074,651,953 | 94,042,698,014 |
| 당기순이익의 귀속 | | | |
| 지배기업의 소유주순이익 | 249,691,456,790 | 245,074,651,953 | 94,042,698,014 |
| 비지배지분순이익 | (23,044,682) | 0 | 0 |
| 기타포괄손익(세후) | (8,567,485,642) | (1,268,999,715) | 4,907,160,414 |
| 당기손익으로 재분류되지 않는 항목 | (8,172,241,121) | 478,707,380 | (3,125,629,153) |
| 순확정급여부채의 재측정요소 | (8,172,241,121) | (1,165,573,838) | (2,824,848,921) |
| 관계기업 기타포괄손익에 대한 지분 | 0 | 1,644,281,218 | (300,780,232) |

| | 제 26 기 | 제 25 기 | 제 24 기 |
|---------------------------|-----------------|-----------------|----------------|
| 후속적으로 당기손익으로 재분류될 수 있는 항목 | (395,244,521) | (1,747,707,095) | 8,032,789,567 |
| 매도가능금융자산 평가손익 | 9,368,733 | 4,415,592 | 13,350,068 |
| 지분법자본변동 | 0 | 4,489,120,771 | 883,777,481 |
| 파생상품평가손익 | 195,727,947 | 561,222,853 | 1,255,151,724 |
| 해외사업환산손익 | (600,341,201) | (6,802,466,311) | 5,880,510,294 |
| 당기총포괄이익 | 241,100,926,466 | 243,805,652,238 | 98,949,858,428 |
| 당기총포괄이익의 귀속 | | | |
| 지배기업의 소유주포괄이익 | 241,123,971,148 | 243,805,652,238 | 98,949,858,428 |
| 비지배지분 포괄이익 | (23,044,682) | 0 | 0 |
| 주당이익 | | | |
| 기본주당이익 | 3,361 | 3,283 | 1,267 |
| 희석주당이익 | 3,356 | 3,273 | 1,259 |

연결 자본변동표

제 26 기 2014.01.01 부터 2014.12.31 까지

제 25 기 2013.01.01 부터 2013.12.31 까지

제 24 기 2012.01.01 부터 2012.12.31 까지

(단위 : 원)

| | 자본 | | | | | | | |
|-------------------|---------------------|----------------|-------------------|-------------------|-------------------|-------------------|-------------------|-------------------|
| | 지배기업의 소유주에게 귀속되는 자본 | | | | | 비지배자본 | 자본 합계 | |
| | 납입자본 | 주식발행초과금 | 이익잉여금 | 기타자본항목 | 합계 | | | |
| 2012.01.01 (기초자본) | 40,662,398,000 | 97,773,449,148 | 675,650,082,706 | (76,183,416,947) | 737,902,512,907 | 0 | 737,902,512,907 | |
| 종포괄손익 | 당기순손익 | 0 | 0 | 94,042,698,014 | 0 | 94,042,698,014 | 0 | 94,042,698,014 |
| | 매도가능금융자산 평가손익 | 0 | 0 | 0 | 13,350,068 | 13,350,068 | 0 | 13,350,068 |
| | 관계기업 기타포괄손익에 대한 지분 | 0 | 0 | (300,780,232) | 883,777,481 | 582,997,249 | 0 | 582,997,249 |
| | 순확정급여부채의 재측정요소 | 0 | 0 | (2,824,848,921) | 0 | (2,824,848,921) | 0 | (2,824,848,921) |
| | 해외사업환산손익 | 0 | 0 | 0 | 5,880,510,294 | 5,880,510,294 | 0 | 5,880,510,294 |
| | 파생상품평가손익 | 0 | 0 | 0 | 1,255,151,724 | 1,255,151,724 | 0 | 1,255,151,724 |
| | 종포괄손익 | 0 | 0 | 90,917,068,861 | 8,032,789,567 | 98,949,858,428 | 0 | 98,949,858,428 |
| 소유주와의 거래 | 연차배당 | 0 | 0 | (77,841,535,800) | 0 | (77,841,535,800) | 0 | (77,841,535,800) |
| | 주식선택권 행사 | 0 | 0 | 0 | 1,643,239,820 | 1,643,239,820 | 0 | 1,643,239,820 |
| | 자기주식 | 0 | 0 | 0 | 12,310,991,605 | 12,310,991,605 | 0 | 12,310,991,605 |
| 종속기업에 대한 소유지분 변동 | 유상증자 등 | 0 | 0 | 0 | (7,515,600) | (7,515,600) | 0 | (7,515,600) |
| | 연결범위의 변동 | 0 | 0 | 0 | 0 | 0 | 0 | 0 |
| 소유주와의 거래 총액 | 0 | 0 | 12,127,269,958 | 0 | 12,127,269,958 | 0 | 12,127,269,958 | |
| 2012.12.31 (기말자본) | 40,662,398,000 | 97,773,449,148 | 700,852,885,725 | (54,203,911,555) | 785,084,821,318 | 0 | 785,084,821,318 | |
| 2013.01.01 (기초자본) | 40,662,398,000 | 97,773,449,148 | 700,852,885,725 | (54,203,911,555) | 785,084,821,318 | 0 | 785,084,821,318 | |
| 종포괄손익 | 당기순손익 | 0 | 0 | 245,074,651,953 | 0 | 245,074,651,953 | 0 | 245,074,651,953 |
| | 매도가능금융자산 평가손익 | 0 | 0 | 0 | 4,415,592 | 4,415,592 | 0 | 4,415,592 |
| | 관계기업 기타포괄손익에 대한 지분 | 0 | 0 | 1,644,281,218 | 4,489,120,771 | 6,133,401,989 | 0 | 6,133,401,989 |
| | 순확정급여부채의 재측정요소 | 0 | 0 | (1,165,573,838) | 0 | (1,165,573,838) | 0 | (1,165,573,838) |
| | 해외사업환산손익 | 0 | 0 | 0 | (6,802,466,311) | (6,802,466,311) | 0 | (6,802,466,311) |
| | 파생상품평가손익 | 0 | 0 | 0 | 561,222,853 | 561,222,853 | 0 | 561,222,853 |
| | 종포괄손익 | 0 | 0 | 245,553,359,333 | (1,747,707,095) | 243,805,652,238 | 0 | 243,805,652,238 |
| 소유주와의 거래 | 연차배당 | 0 | 0 | (78,413,785,800) | 0 | (78,413,785,800) | 0 | (78,413,785,800) |
| | 주식선택권 행사 | 0 | 0 | 0 | 2,556,855,814 | 2,556,855,814 | 0 | 2,556,855,814 |
| | 자기주식 | 0 | 0 | 0 | (12,145,034,651) | (12,145,034,651) | 0 | (12,145,034,651) |
| 종속기업에 대한 소유지분 변동 | 유상증자 등 | 0 | 0 | 0 | 0 | 0 | 0 | 0 |
| | 연결범위의 변동 | 0 | 0 | 0 | 0 | 0 | 0 | 0 |
| 소유주와의 거래 총액 | 0 | 0 | (78,413,785,800) | (9,588,178,837) | (88,001,964,637) | 0 | (88,001,964,637) | |
| 2013.12.31 (기말자본) | 40,662,398,000 | 97,773,449,148 | 867,992,459,258 | (65,539,797,487) | 940,888,508,919 | 0 | 940,888,508,919 | |
| 2014.01.01 (기초자본) | 40,662,398,000 | 97,773,449,148 | 867,992,459,258 | (65,539,797,487) | 940,888,508,919 | 0 | 940,888,508,919 | |
| 종포괄손익 | 당기순손익 | 0 | 0 | 249,668,412,108 | 0 | 249,668,412,108 | (23,044,682) | 249,645,367,426 |
| | 매도가능금융자산 평가손익 | 0 | 0 | 0 | 9,368,733 | 9,368,733 | 0 | 9,368,733 |
| | 관계기업 기타포괄손익에 대한 지분 | 0 | 0 | 0 | 0 | 0 | 0 | 0 |
| | 순확정급여부채의 재측정요소 | 0 | 0 | (8,172,241,121) | 0 | (8,172,241,121) | 0 | (8,172,241,121) |
| | 해외사업환산손익 | 0 | 0 | 0 | (600,341,201) | (600,341,201) | 0 | (600,341,201) |
| | 파생상품평가손익 | 0 | 0 | 0 | 195,727,947 | 195,727,947 | 0 | 195,727,947 |
| | 종포괄손익 | 0 | 0 | 241,496,170,987 | (395,244,521) | 241,100,926,466 | (23,044,682) | 241,077,881,784 |
| 소유주와의 거래 | 연차배당 | 0 | 0 | (123,613,380,720) | 0 | (123,613,380,720) | 0 | (123,613,380,720) |
| | 주식선택권 행사 | 0 | 0 | 0 | 6,518,941,248 | 6,518,941,248 | 0 | 6,518,941,248 |
| | 자기주식 | 0 | 0 | 0 | (26,359,297,536) | (26,359,297,536) | 0 | (26,359,297,536) |
| 종속기업에 대한 소유지분 변동 | 유상증자 등 | 0 | 0 | 0 | 0 | 0 | 929,000,000 | 929,000,000 |
| | 연결범위의 변동 | 0 | 0 | 0 | 7,045,544 | 7,045,544 | (13,669,984) | (6,624,440) |
| 소유주와의 거래 총액 | 0 | 0 | (123,613,380,720) | (19,833,310,744) | (143,446,691,464) | 915,330,016 | (142,531,361,448) | |
| 2014.12.31 (기말자본) | 40,662,398,000 | 97,773,449,148 | 985,875,249,525 | (85,768,352,752) | 1,038,542,743,921 | 892,285,334 | 1,039,435,029,255 | |

연결 현금흐름표

제 26 기 2014.01.01 부터 2014.12.31 까지

제 25 기 2013.01.01 부터 2013.12.31 까지

제 24 기 2012.01.01 부터 2012.12.31 까지

(단위 : 원)

| | 제 26 기 | 제 25 기 | 제 24 기 |
|------------------|------------------|------------------|------------------|
| 영업활동 현금흐름 | 536,738,886,806 | 536,755,118,935 | 454,295,658,186 |
| 영업활동에서 창출된 현금흐름 | 635,876,805,561 | 578,235,661,266 | 490,290,779,602 |
| 당기순이익 | 249,668,412,108 | 245,074,651,953 | 94,042,698,014 |
| 조정 | 415,328,828,374 | 374,232,456,171 | 420,182,579,450 |
| 영업활동으로 인한자산부채의변동 | (29,120,434,921) | (41,071,446,858) | (23,934,497,862) |
| 배당금수취 | 2,556,000 | 0 | 0 |
| 법인세 납부 | (99,140,474,755) | (41,480,542,331) | (35,995,121,416) |

| | 제 26 기 | 제 25 기 | 제 24 기 |
|-------------------|-------------------|-------------------|-------------------|
| 투자활동으로 인한 현금흐름 | (299,195,909,498) | (76,293,602,469) | (319,391,792,447) |
| 기타단기금융자산의 증가 | 0 | (3,728,199,881) | (2,727,296,100) |
| 기타단기금융자산의 감소 | 207,597,588 | 584,408,469 | 292,641,513 |
| 기타장기금융자산의 증가 | (6,589,946,888) | (15,108,437,875) | (7,195,113,998) |
| 기타장기금융자산의 감소 | 6,691,082,753 | 19,915,842,473 | 5,459,071,211 |
| 매도가능금융자산의 취득 | 0 | 0 | (100,000,000) |
| 매도가능금융자산의 처분 | 0 | 1,152,726 | 255,928,131 |
| 종속기업의 취득 | 0 | 0 | 991,471,376 |
| 종속기업의 처분 | 0 | 0 | 30,000,000 |
| 관계기업의 처분 | 0 | 178,154,596,360 | 402,693,993 |
| 유형자산의 취득 | (305,777,706,914) | (267,953,466,826) | (313,843,129,046) |
| 유형자산의 처분 | 9,561,835,760 | 9,626,121,399 | 3,538,711,089 |
| 무형자산의 취득 | (6,710,714,322) | (4,715,547,315) | (8,310,674,638) |
| 무형자산의 처분 | 681,818,181 | 2,303,242,171 | 638,230,965 |
| 투자부동산의 취득 | 0 | 0 | (523,683,227) |
| 투자부동산의 처분 | 0 | 0 | 84,545,454 |
| 이자수취 | 2,740,124,344 | 4,626,685,830 | 1,614,810,830 |
| 재무활동 현금흐름 | (327,922,715,840) | (372,941,069,445) | (75,636,507,183) |
| 단기차입금의 순증가(감소) | (17,264,971,453) | (151,094,997,112) | 20,398,872,549 |
| 유동성장기부채의 감소 | (30,083,333,000) | (60,499,866,000) | (499,866,000) |
| 유동성사채의 감소 | (116,083,000,000) | (50,000,000,000) | 0 |
| 장기차입금의 증가 | 932,000,000 | 0 | 0 |
| 정부보조금의 수취 | 4,300,000,000 | 0 | 0 |
| 배당금의 지급 | (123,613,380,720) | (78,413,785,800) | (77,841,535,800) |
| 자기주식의 취득 | (31,477,668,300) | (18,778,293,000) | 0 |
| 종속기업투자의 유상증자 | 922,375,560 | 0 | 0 |
| 주식매수선택권 행사 | 3,866,020,000 | 4,863,450,000 | 12,212,200,000 |
| 이자지급 | (12,673,926,737) | (19,017,577,533) | (29,906,177,932) |
| 파생상품거래로 인한 현금 유출 | (6,607,000,000) | 0 | 0 |
| 기타 | (139,831,190) | 0 | 0 |
| 현금및현금성자산의 순증가(감소) | (90,379,738,532) | 87,520,447,021 | 59,267,358,556 |
| 기초의 현금및현금성자산 | 238,665,064,539 | 152,411,776,291 | 98,223,335,061 |
| 현금및현금성자산의 환율변동효과 | (922,302,740) | (1,267,158,773) | (5,078,917,326) |
| 기말의 현금및현금성자산 | 147,363,023,267 | 238,665,064,539 | 152,411,776,291 |

재무상태표

제 26 기 2014.12.31 현재
 제 25 기 2013.12.31 현재
 제 24 기 2012.12.31 현재

(단위 : 원)

| | 제 26 기 | 제 25 기 | 제 24 기 |
|-------------|-------------------|-------------------|-------------------|
| 자산 | | | |
| 비유동자산 | 1,002,920,167,696 | 998,582,853,387 | 1,010,230,889,971 |
| 기타장기금융자산 | 51,364,938,528 | 51,515,383,116 | 55,054,637,121 |
| 기타비유동자산 | 90,734,230,545 | 73,104,407,778 | 76,198,744,852 |
| 매도가능금융자산 | 1,534,012,769 | 1,533,623,750 | 1,537,410,545 |
| 중속기업투자 | 70,337,472,398 | 100,954,208,817 | 101,703,254,632 |
| 유형자산 | 617,601,087,655 | 596,797,789,837 | 594,204,832,774 |
| 무형자산 | 147,809,967,203 | 150,900,236,594 | 157,516,061,655 |
| 투자부동산 | 23,538,458,598 | 23,777,203,495 | 24,015,948,392 |
| 유동자산 | 573,108,160,679 | 642,474,602,289 | 691,276,655,813 |
| 현금및현금성자산 | 105,525,742,301 | 201,278,525,993 | 118,881,951,713 |
| 매출채권 | 273,609,656,258 | 265,871,142,701 | 278,406,994,510 |
| 기타단기금융자산 | 21,517,398,778 | 24,525,764,200 | 14,003,293,484 |
| 기타유동자산 | 130,680,507,111 | 109,925,488,396 | 105,329,227,848 |
| 재고자산 | 41,774,856,231 | 40,873,680,999 | 41,346,541,529 |
| 매각예정자산 | 0 | 0 | 133,308,646,729 |
| 자산총계 | 1,576,028,328,375 | 1,641,057,455,676 | 1,701,507,545,784 |
| 자본 | | | |
| 납입자본 | 40,662,398,000 | 40,662,398,000 | 40,662,398,000 |
| 주식발행초과금 | 97,773,449,148 | 97,773,449,148 | 97,773,449,148 |
| 이익잉여금 | 1,001,790,524,182 | 890,447,324,553 | 716,802,060,649 |
| 기타자본구성요소 | (81,183,132,108) | (61,538,503,767) | (52,508,474,437) |
| 자본총계 | 1,059,043,239,222 | 967,344,667,934 | 802,729,433,360 |
| 부채 | | | |
| 비유동부채 | 48,957,754,204 | 36,868,426,474 | 179,198,809,923 |
| 기타장기금융부채 | 10,460,233,988 | 9,035,836,616 | 8,514,033,314 |
| 기타비유동부채 | 5,411,988,410 | 4,564,929,868 | 3,294,583,625 |
| 순확정급여부채 | 14,064,774,069 | 7,023,741,785 | 10,533,636,817 |
| 충당부채(비유동) | 263,774,380 | 215,691,659 | 164,682,697 |
| 이연법인세부채 | 18,756,983,357 | 16,028,226,546 | 3,003,257,639 |
| 장기차입금 | 0 | 0 | 30,000,000,000 |
| 사채 | 0 | 0 | 117,821,000,000 |
| 파생상품부채(비유동) | 0 | 0 | 5,867,615,831 |
| 유동부채 | 468,027,334,949 | 636,844,361,268 | 719,579,302,501 |
| 매입채무 | 46,541,464,777 | 29,539,554,570 | 28,901,007,216 |
| 기타단기금융부채 | 154,539,440,037 | 162,458,784,914 | 197,618,402,571 |

| | 제 26 기 | 제 25 기 | 제 24 기 |
|------------|-------------------|-------------------|-------------------|
| 파생상품부채(유동) | 0 | 6,865,216,289 | 0 |
| 기타유동부채 | 57,874,029,009 | 55,544,667,242 | 63,283,698,221 |
| 단기차입금 | 162,803,282,571 | 172,009,138,942 | 295,686,104,639 |
| 유동성장기부채 | 0 | 30,000,000,000 | 60,000,000,000 |
| 유동성사채 | 0 | 116,083,000,000 | 49,939,127,155 |
| 당기법인세부채 | 44,916,692,855 | 61,055,569,316 | 18,177,815,830 |
| 총당부채(유동) | 1,352,425,700 | 3,288,429,995 | 5,973,146,869 |
| 부채총계 | 516,985,089,153 | 673,712,787,742 | 898,778,112,424 |
| 자본과부채총계 | 1,576,028,328,375 | 1,641,057,455,676 | 1,701,507,545,784 |

포괄손익계산서

제 26 기 2014.01.01 부터 2014.12.31 까지

제 25 기 2013.01.01 부터 2013.12.31 까지

제 24 기 2012.01.01 부터 2012.12.31 까지

(단위 : 원)

| | 제 26 기 | 제 25 기 | 제 24 기 |
|---------------------------|-------------------|-------------------|-------------------|
| 매출액 | 2,013,640,835,841 | 1,933,731,417,973 | 1,806,832,625,803 |
| 매출원가 | 673,352,109,794 | 651,664,989,109 | 605,383,221,006 |
| 매출총이익 | 1,340,288,726,047 | 1,282,066,428,864 | 1,201,449,404,797 |
| 판매비와관리비 | 962,795,689,817 | 948,850,609,322 | 973,637,124,791 |
| 영업이익 | 377,493,036,230 | 333,215,819,542 | 227,812,280,006 |
| 기타수익 | 14,310,225,024 | 13,993,394,825 | 23,432,631,552 |
| 기타비용 | 22,836,562,331 | 23,054,941,317 | 28,466,241,146 |
| 금융수익 | 2,202,047,064 | 3,870,496,922 | 3,551,546,717 |
| 금융비용 | 10,849,424,384 | 17,604,192,096 | 61,677,411,697 |
| 종속·관계기업투자손익 | (30,616,736,419) | 40,128,329,416 | (3,187,533,127) |
| 법인세비용차감전순이익 | 329,702,585,184 | 350,548,907,292 | 161,465,272,305 |
| 법인세비용 | (86,765,758,749) | (97,356,286,478) | (41,716,698,658) |
| 당기순이익 | 242,936,826,435 | 253,192,620,814 | 119,748,573,647 |
| 기타포괄손익(세후) | (7,784,518,139) | (575,421,603) | (1,534,198,169) |
| 당기손익으로 재분류되지 않는 항목 | (7,980,246,086) | (1,133,571,110) | (2,789,160,173) |
| 순확정급여부채의 재측정요소 | (7,980,246,086) | (1,133,571,110) | (2,789,160,173) |
| 후속적으로 당기손익으로 재분류될 수 있는 항목 | 195,727,947 | 558,149,507 | 1,254,962,004 |
| 매도가능금융자산 평가손익 | 0 | (3,073,346) | (189,720) |
| 파생상품평가손익 | 195,727,947 | 561,222,853 | 1,255,151,724 |
| 당기총포괄이익 | 235,152,308,296 | 252,617,199,211 | 118,214,375,478 |
| 주당이익 | | | |
| 기본주당이익 | 3,270 | 3,392 | 1,614 |
| 희석주당이익 | 3,266 | 3,382 | 1,603 |

자본변동표

제 26 기 2014.01.01 부터 2014.12.31 까지

제 25 기 2013.01.01 부터 2013.12.31 까지

제 24 기 2012.01.01 부터 2012.12.31 까지

(단위 : 원)

| | | 자본 | | | | 자본 합계 |
|-------------------|----------------|----------------|----------------|-------------------|------------------|-------------------|
| | | 납입자본 | 주식발행초과금 | 이익잉여금 | 기타자본항목 | |
| 2012.01.01 (기초자본) | | 40,662,398,000 | 97,773,449,148 | 677,684,182,975 | (67,717,667,866) | 748,402,362,257 |
| 총포괄이익 | 당기순이익 | 0 | 0 | 119,748,573,647 | 0 | 119,748,573,647 |
| | 매도가능금융자산평가손익 | 0 | 0 | 0 | (189,720) | (189,720) |
| | 순확정급여부채의 재측정요소 | 0 | 0 | (2,789,160,173) | 0 | (2,789,160,173) |
| | 파생상품평가손익 | 0 | 0 | 0 | 1,255,151,724 | 1,255,151,724 |
| 소유주와의 거래 | 연차배당 | 0 | 0 | (77,841,535,800) | 0 | (77,841,535,800) |
| | 주식선택권 | 0 | 0 | 0 | 1,643,239,820 | 1,643,239,820 |
| | 자기주식 | 0 | 0 | 0 | 12,310,991,605 | 12,310,991,605 |
| 2012.12.31 (기말자본) | | 40,662,398,000 | 97,773,449,148 | 716,802,060,649 | (52,508,474,437) | 802,729,433,360 |
| 2013.01.01 (기초자본) | | 40,662,398,000 | 97,773,449,148 | 716,802,060,649 | (52,508,474,437) | 802,729,433,360 |
| 총포괄이익 | 당기순이익 | 0 | 0 | 253,192,620,814 | 0 | 253,192,620,814 |
| | 매도가능금융자산평가손익 | 0 | 0 | 0 | (3,073,346) | (3,073,346) |
| | 순확정급여부채의 재측정요소 | 0 | 0 | (1,133,571,110) | 0 | (1,133,571,110) |
| | 파생상품평가손익 | 0 | 0 | 0 | 561,222,853 | 561,222,853 |
| 소유주와의 거래 | 연차배당 | 0 | 0 | (78,413,785,800) | 0 | (78,413,785,800) |
| | 주식선택권 | 0 | 0 | 0 | 2,556,855,814 | 2,556,855,814 |
| | 자기주식 | 0 | 0 | 0 | (12,145,034,651) | (12,145,034,651) |
| 2013.12.31 (기말자본) | | 40,662,398,000 | 97,773,449,148 | 890,447,324,553 | (61,538,503,767) | 967,344,667,934 |
| 2014.01.01 (기초자본) | | 40,662,398,000 | 97,773,449,148 | 890,447,324,553 | (61,538,503,767) | 967,344,667,934 |
| 총포괄이익 | 당기순이익 | 0 | 0 | 242,936,826,435 | 0 | 242,936,826,435 |
| | 매도가능금융자산평가손익 | 0 | 0 | 0 | 0 | 0 |
| | 순확정급여부채의 재측정요소 | 0 | 0 | (7,980,246,086) | 0 | (7,980,246,086) |
| | 파생상품평가손익 | 0 | 0 | 0 | 195,727,947 | 195,727,947 |
| 소유주와의 거래 | 연차배당 | 0 | 0 | (123,613,380,720) | 0 | (123,613,380,720) |
| | 주식선택권 | 0 | 0 | 0 | 6,518,941,248 | 6,518,941,248 |
| | 자기주식 | 0 | 0 | 0 | (26,359,297,536) | (26,359,297,536) |
| 2014.12.31 (기말자본) | | 40,662,398,000 | 97,773,449,148 | 1,001,790,524,182 | (81,183,132,108) | 1,059,043,239,222 |

현금흐름표

제 26 기 2014.01.01 부터 2014.12.31 까지

제 25 기 2013.01.01 부터 2013.12.31 까지

제 24 기 2012.01.01 부터 2012.12.31 까지

(단위 : 원)

| | 제 26 기 | 제 25 기 | 제 24 기 |
|--------------------|-------------------|------------------|-------------------|
| 영업활동 현금흐름 | 498,459,396,791 | 517,612,816,528 | 429,118,931,290 |
| 영업활동에서 창출된 현금흐름 | 596,050,182,796 | 558,964,618,255 | 463,804,814,727 |
| 당기순이익 | 242,936,826,435 | 253,192,620,814 | 119,748,573,647 |
| 조정 | 409,683,082,945 | 347,542,928,884 | 381,783,163,463 |
| 영업활동으로 인한 자산부채의 변동 | (56,569,726,584) | (41,770,931,443) | (37,726,922,383) |
| 배당금수취 | 2,556,000 | 0 | 0 |
| 법인세 납부 | (97,593,342,005) | (41,351,801,727) | (34,685,883,437) |
| 투자활동으로 인한 현금흐름 | (268,905,676,431) | (58,391,581,027) | (300,933,529,728) |
| 기타단기금융자산의 증가 | 0 | (112,948,600) | (90,000,000) |
| 기타단기금융자산의 감소 | 113,470,000 | 295,228,600 | 212,869,600 |
| 기타장기금융자산의 증가 | (6,467,022,890) | (15,074,724,625) | (7,099,279,088) |
| 기타장기금융자산의 감소 | 8,549,139,635 | 19,682,446,701 | 5,387,291,823 |
| 매도가능금융자산의 처분 | 0 | 1,152,726 | 194,115,241 |

| | 제 26 기 | 제 25 기 | 제 24 기 |
|------------------|-------------------|-------------------|-------------------|
| 종속기업의 취득 | 0 | (3,968,574,400) | (1,746,450,015) |
| 종속기업의 처분 | 0 | 0 | 402,693,993 |
| 관계기업의 처분 | 0 | 178,154,596,360 | 30,000,000 |
| 유형자산의 취득 | (275,718,966,581) | (245,707,462,255) | (294,981,028,616) |
| 유형자산의 처분 | 8,219,799,632 | 6,094,929,483 | 3,441,343,203 |
| 무형자산의 취득 | (6,410,406,197) | (4,284,399,542) | (8,257,831,838) |
| 무형자산의 처분 | 681,818,181 | 2,230,000,098 | 605,433,333 |
| 투자부동산의 취득 | 0 | 0 | (523,683,227) |
| 투자부동산의 처분 | 0 | 0 | 84,545,454 |
| 이자수취 | 2,126,491,789 | 4,298,174,427 | 1,406,450,409 |
| 재무활동 현금흐름 | (325,267,565,769) | (376,784,046,314) | (73,571,682,720) |
| 단기차입금의 순증가(감소) | (9,205,856,371) | (156,486,215,697) | 20,867,673,043 |
| 유동성장기부채의 감소 | (30,000,000,000) | (60,000,000,000) | 0 |
| 유동성사채의 감소 | (116,083,000,000) | (50,000,000,000) | 0 |
| 배당금의지급 | (123,613,380,720) | (78,413,785,800) | (77,841,535,800) |
| 자기주식의 취득 | (31,477,668,300) | (18,778,293,000) | 0 |
| 주식선택권 행사 | 3,866,020,000 | 4,863,450,000 | 12,212,200,000 |
| 파생상품거래로 인한 현금유출 | (6,607,000,000) | 0 | 0 |
| 이자지급 | (12,146,680,378) | (17,969,201,817) | (28,810,019,963) |
| 현금및현금성자산의 증가(감소) | (95,713,845,409) | 82,437,189,187 | 54,613,718,842 |
| 기초의 현금및현금성자산 | 201,278,525,993 | 118,881,951,713 | 64,910,267,918 |
| 현금및현금성자산의환율변동효과 | (38,938,283) | (40,614,907) | (642,035,047) |
| 기말의 현금및현금성자산 | 105,525,742,301 | 201,278,525,993 | 118,881,951,713 |

이익잉여금처분계산서(안)

제 26 기 2014.01.01 부터 2014.12.31 까지

제 25 기 2013.01.01 부터 2013.12.31 까지

제 24 기 2012.01.01 부터 2012.12.31 까지

(단위 : 천원)

| 과 목 | 제 26 기 | 제 25 기 | 제 24 기 |
|---|---------------|---------------|---------------|
| 미처분이익잉여금 | 234,957,063 | 173,646,863 | 116,960,599 |
| 전기이월이익잉여금 | 482 | 1,599 | 1,185 |
| 순확정급여부채의 재측정요소 | (7,980,245) | (1,133,571) | (2,789,160) |
| 당기순이익 | 242,936,826 | 253,192,621 | 119,748,574 |
| 중간배당 (현금배당보통주당배당금(률): 보통주: 당기 -원 전기 1,050 원(210%)) | - | (78,413,786) | - |
| 이익잉여금 처분액 | (234,956,918) | (173,646,381) | (116,959,000) |
| 임의적립금 | (86,609,000) | (50,033,000) | (116,959,000) |
| 배당금 (현금배당보통주당배당금(률): 보통주: 당기 2,000 원(400%) 전기 1,660 원(332%)) | (148,347,918) | (123,613,381) | - |
| 차기이월 미처분이익잉여금 | 145 | 482 | 1,599 |

주 1) 상기 미처분이익잉여금의 당기 처분예정일은 2015년 3월 31일이며, 전기 처분 확정일은 2014년 3월 21일이었습니다.