

제 25 기

영 업 보 고 서

2013 년 1 월 1 일 ~ 2013 년 12 월 31 일

코웨이(주)

- 목 차 -

1. 회사의 개황
2. 영업의 경과 및 성과
3. 모회사, 자회사 및 기업결합 사항 등
4. 최근 3년간 영업실적 및 재산상태
5. 회사가 대처할 과제
6. 이사 및 감사 현황
7. 대주주 현황
8. 회사, 회사 및 자회사 또는 회사의 자회사의 타회사에 대한 출자현황
9. 주요 채권자
10. 결산기 후에 생긴 중요한 사실
11. 기타 영업에 관한 중요한 사항

1. 회사의 개황

1) 회사의 목적

1. 정수기 제조 · 판매업
2. 가정용 기기 제조 · 판매업
3. 수질, 대기 등 환경오염방지 시설업
4. 정수 및 폐기물 처리 설비 제조 · 판매업
5. 환경관련 기술연구, 대기 및 수질분석, 환경영향평가 대행업
6. 수출입 및 무역업
7. 부동산 임대 · 개발 · 관리 · 투자 · 판매업
8. 수입 · 제조한 각종 상품에 대한 렌탈업
9. 잡화류 판매업
10. 배관자재 제조 · 판매업
11. 의료기기 수출입 · 제조 · 판매업
12. 방문판매 · 통신판매 · 전자상거래업 및 이에 부수한 서비스업
13. 시스템 키친 및 가구 제조 · 판매업
14. 위생용 도자기 및 플라스틱 제품 제조 · 판매업
15. 실내가향제 제조 · 판매업
16. 도어락, 경보시스템 등 각종 보안설비 및 장치 제조 · 판매업
17. 액체 여과기 제조, 판매 및 렌탈임대업
18. 헬스기기 수출입 · 제조 · 판매업
19. 사회교육시설 운영업
20. 다이오드, 트랜지스터 및 유사반도체 제조업
21. 공기조화장치 제조업
22. 경비업
23. 소독 및 구충, 일반 청소 등 생활환경개선사업
24. 커피, 식품첨가물, 일반 식품 등 수입 · 가공 · 판매업
25. 커피 또는 차 끓이는 기기 수입 · 판매업
26. 오수/폐수/분뇨 및 폐기물처리시설 설계 · 시공업
27. 자가측정 대행업
28. 화장품 제조기술 연구개발 및 컨설팅업
29. 환경산업 설비, 시설의 설계 · 시공 · 감리업
30. 산업환경설비 건설업
31. 신용카드모집, 보험상품중개, 멤버스카드의 발급 및 이에 수반한 서비스 등 각종 금융상품의 판매 · 자문업
32. 판매 · 시공 · 설계한 상품 및 시설 등 또는 기타 상품의 설치 · 유지 · 보수 · 안전규격시험 등의 서비스업
33. 통신기기 등의 대리점 또는 위탁판매업
34. 시장조사 및 광고업
35. 실내건축공사업
36. 피부미용기기 수출입 · 제조 · 판매업
37. 피부미용업
38. 전기공사업

39. 건강기능식품의 수출입 및 제조·판매업
40. 산업용 냉장 및 냉동장비 제조업
41. 화장품의 제조 및 유통·판매업
42. 가정용 전기기기 제조 및 판매업
43. 주방용 전기기기 제조 및 판매업
44. 화장실 설치형 헬스케어 제품의 제조 및 판매와 이와 부수한 서비스업
45. 수질개선 및 기능성 용수 제조기 제조 및 판매와 임대업
46. 공기질 측정 및 분석서비스업
47. 다중이용시설 공조시스템 제조 및 서비스업
48. 침대 및 침구 관련 제품의 제조, 수입, 판매, 렌탈 및 유지관리 서비스업
49. 집안 환경 관련 청소 서비스업
50. 기타 위 각 호에 관련된 부대사업

2) 중요한 사업의 내용

1. 정수기 렌탈 임대업 및 도소매업
2. 방문판매업
3. 정수기 제조 및 판매업
4. 가정용 기기 제조 및 도소매업
5. 환경기술연구 및 수질분석 용역업
6. 수출입업
7. 수질, 대기 등 환경오염방지 시설업

3) 영업소 및 공장현황

영업소 및 공장의 명칭	중요 사업내용 또는 제품	소 재 지
유구공장	정수기, 공기청정기 등 제조	충청남도 공주시 유구읍 유구마곡사로 136-23
인천공장	비데, 연수기 등 제조	인천광역시 남동구 남동대로 155 번길 98 (고잔동) 85 블록 14 롯트
포천공장	리퍼브 제품 제조	경기도 포천시 신북면 호국로 2072
환경품질연구소	정수기, 공기청정기 등 품질관리	충청남도 공주시 유구읍 유구마곡사로 136-23
환경기술연구소	정수기, 공기청정기 등 개발 및 수질분석연구	서울특별시 관악구 관악로 1 (봉천동) 서울대학교 연구공원 내 코웨이 R&D 센터
화장품연구소	화장품 개발 및 연구	서울특별시 금천구 가산디지털 1 로 186 (가산동) 제이플라츠 1103~4 호
잠실지국 외 595 개 총, 지국, 법인 등	정수기, 공기청정기 등 판매 및 서비스 외	서울특별시 송파구 백제고분로 358 (석촌동) 우전빌딩 5 층 외

4) 종업원 현황

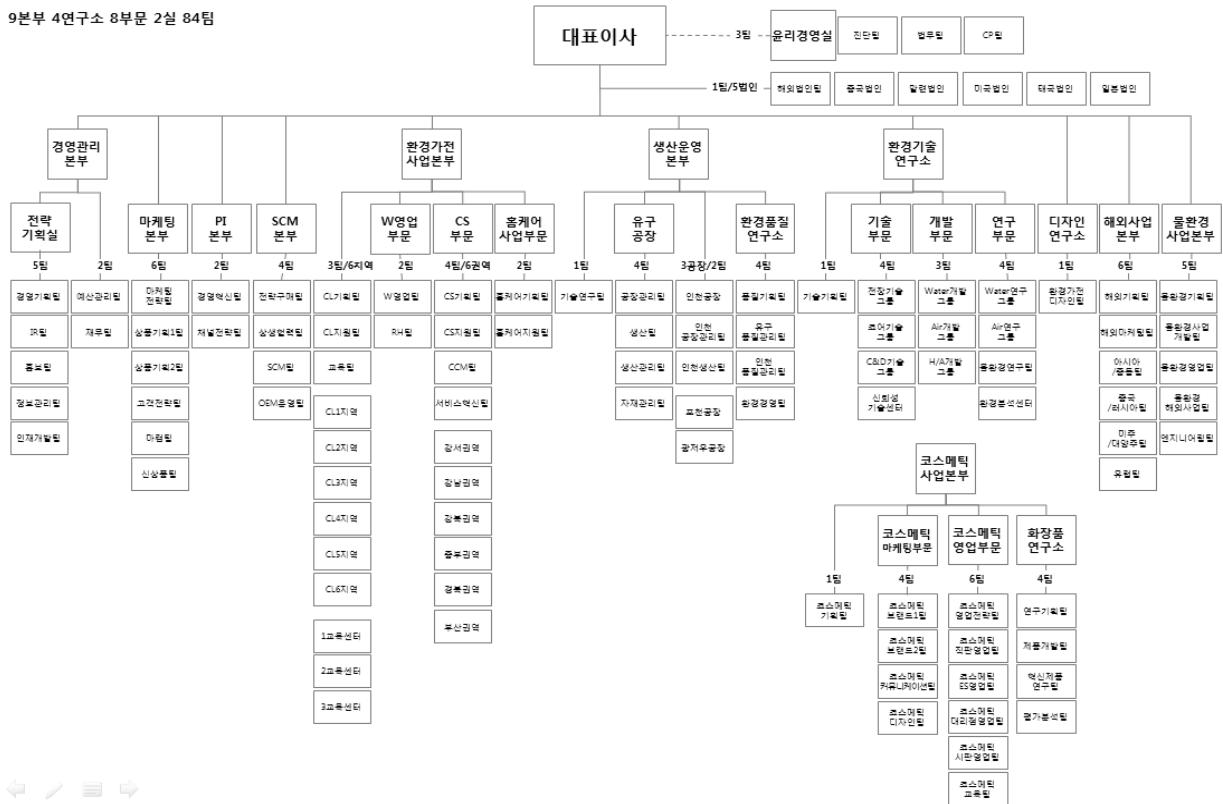
(단위: 명)

구분	사무직	영업직	생산직	계약직	합계
남	1,046	49	176	230	1,501
녀	1,682	700	81	808	3,271
계	2,728	749	257	1,038	4,772

5) 회사의 기구도표

코웨이(주) 조직도

9본부 4연구소 8부분 2실 84팀



6) 주식에 관한 사항

① 발행한 주식의 종류와 수

(단위: 주, 백만원)

주식의 종류	주식 수	금액	구성비	비고
보통주식	77,124,796	40,662	100%	기명
계	77,124,796	40,662	100%	

② 자본금 변동사항

(단위: 주, 백만원)

년/월/일	주식의 종류	주식수	증감주식수	증자후자본금	증자내용
09.07.06	보통주식	77,124,796	2,692,803	40,662	웅진쿠첸(주)와의 소규모합병에 의한 신주발행

③ 주식사무

결산일	12 월 31 일	
기준일	12 월 31 일	
공고방법	www.coway.co.kr	
주권의 종류	일, 오, 일십, 오십, 일백, 오백, 일천, 일만주권(8 종)	
주식업무 대행기관	대리인의 명칭	(주)하나은행
	사무취급장소	서울특별시 영등포구 여의도동 43 의 2 (증권대행부)

7) 사채에 관한 사항

(단위: 백만원)

사채의 종류	발행일자	발행금액	이자율	만기상환일
제 1 회 외화공모사채	2011 년 01 월 14 일	52,765	LIBOR + 1.90%	2014 년 01 월 14 일
제 2 회 외화공모사채	2011 년 04 월 18 일	63,318	LIBOR + 1.40%	2014 년 04 월 18 일

* 외화사채 발행금액은 재무상태표일 현재 기준환율 환산가액임

2. 영업의 경과 및 성과

1) 영업의 개황

- 영업 개황

당사는 한국에서는 최초로 '렌탈 마케팅'이라는 새로운 비즈니스 모델을 구축하였으며, 온 국민이 경제불황으로 어려웠던 IMF 시기, 고가의 정수기를 선뜻 구입할 수 있는 소비자는 적을수 밖에 없다는 판단아래 과감하게 '렌탈 시스템(임대 제도)'을 도입하였습니다. 렌탈 시스템은 소비자 조사에서 여러 차례 지적된 '가격 부담감'을 해소하고, 정기적인 사후 관리가 생명인 제품에 대해 지속적인 부가 서비스를 제공함이 필수라는 점에 착안, 두 마리 토끼를 잡는데 성공하였습니다. 소비자들의 가격저항감을 낮춘 것은 물론이고, 먹는 물에 대한 불안감에 '서비스 관리'라는 새로운 해결책을 제시한 것입니다.

또한, 주부사원이 주축이 된 '코디(CODY: Coway-Lady 의 약자)'라는 약 12,153 명(2013 년말 현재)의 서비스 전문가를 양성해 정기적인 제품관리 및 맞춤형 서비스를 제공하는 '하트(HEART)서비스'를 시행하고 있습니다. 하트 서비스는 위생 서비스 전문성 강화, 법인 및 다중이용시설 전문 서비스 조직 신설, 제품별 맞춤 서비스 키트(kit) 개발, 정확한 서비스 시간 준수에 초점을 두고 있으며, 코디는 보통 2 개월에 한번 고객을 방문해 렌탈 제품의 정기점검과 일반제품 멤버십 회원관리, 필터교체, 부품 교환 등의 서비스를 제공하고 있습니다. 또한, 매트리스 사업을 시작하면서 사업의 확대를 위해 매트리스 렌탈, 판매, 관리뿐 아니라 소파, 카페트 등의 청소 및 관리까지 확대하는 토탈홈케어서비스사업으로 발전시켰습니다. 홈케어사업의 양질의 서비스제공을 위해 코디조직과 별도로 '홈케어닥터' 조직을 구성하였으며, 2013 년말 현재 561 명이 있으며 토탈홈케어 서비스 제공을 위한 핵심조직으로 양성하고 있습니다.

당사는 제품 설치 및 A/S 실시 후 3 일 이내에 고객 만족도를 체크하고, 고객의 불만 사항을 One Stop 서

비스로 처리할 수 있는 전담팀을 운영하는 등 '고객만족(CS: Customer Satisfaction)'에 최선의 노력을 다하고 있습니다.

- 시장점유율

- ① 정수기시장 : 코웨이 약 45%, 청호나이스 약 11%, 동양매직 약 8%
- ② 공기청정기시장 : 코웨이 약 38%, LG 전자 약 14%, 삼성전자 약 9%
- ③ 비데시장 : 코웨이 약 38%, 노비타 약 27%, 동양매직 약 8%
- ④ 연수기시장 : 코웨이 약 72%, 청호나이스 약 8%, 교원 약 4%

※ 시장점유율 기초자료 : 당사가 한국갤럽조사연구소에 의뢰(2013년 12월 기준)

- 조사지역 : 전국 16개 시도
- 조사대상 : 만 25세 ~ 49세 여성(가구주 또는 가구주 부인만 해당)
- 표본크기 : 5,000명
- 조사방법 : 전화 조사

- 시장의 특성

일반인들의 환경과 건강에 대한 관심이 증가함에 따라 정수기, 공기청정기, 비데, 연수기 등 환경가전 제품에 대한 인식이 정착 되어가고 있으며, 일시불 수요의 창출은 소비자의 소득수준과 내수경기에 밀접한 관련이 있으며 렌탈판매의 경우 경기변화에 큰 영향을 받지 않습니다. 또한, 환경에 대한 관심의 정도를 변화시킬 수 있는 환경문제, 정부의 정책등에 의해서도 민감하게 영향받는 시장입니다.

2) 주요사업부문 또는 제품의 생산현황

(단위: 대, 백만원)

사업부문	주요 제품	생 산 실 적			
		수 량		금 액	
		제 25 기	제 24 기	제 25 기	제 24 기
유구공장	정수기	650,975	805,482	147,249	190,080
	청정기	448,150	347,131	58,800	50,686
	필터	17,765,925	16,289,876	56,838	56,861
인천공장	비데	334,125	336,001	36,064	35,689
	연수기	81,491	105,841	10,136	12,014
	음식물처리기 등 기타	186,539	28,435	23,921	6,920
광저우공장	정수기	11,337	14,407	1,275	1,484
	청정기	244,416	215,144	19,351	17,052
합계		19,722,958	18,142,317	353,634	370,786

3) 제품판매실적

(단위: 대, 백만원)

생산현황 사업부문	주요 제품	판 매 실 적			
		수 량		금 액	
		제 25 기	제 24 기	제 25 기	제 24 기
렌탈 및 멤버십	정수기군	3,018,027	2,986,398	895,518	867,694
	비데군	1,351,762	1,303,788	258,612	246,740
	공기청정기군	956,140	917,123	229,485	220,281
	연수기군	362,260	380,258	86,428	89,670
	매트리스	141,889	113,617	28,724	12,657
	기타(음식물처리기 등)	36,317	39,344	6,966	9,978
	소계	5,866,395	5,740,528	1,505,733	1,447,020
일시불	정수기군	17,574	21,948	22,781	27,380
	비데군	25,088	37,200	9,375	13,572
	공기청정기군	24,492	42,535	12,023	18,568
	연수기군	8,427	6,184	3,915	4,069
	매트리스	8,775	8,504	8,757	8,052
	기타(음식물처리기 등)	160,581	139,144	313,437	249,890
	소계	244,937	255,515	370,288	321,531
기타	수출, 화장품, 수처리 등	-	-	57,711	38,282
총계		-	-	1,933,731	1,806,833

4) 주요설비 신설 및 확장과 자본조달 상황

(단위: 백만원)

주요설비	주요내용	금액	자금조달
토지	신규취득	-	자기자금
건물	//	-	
구축물	//	467	
기계장치	//	1,466	
차량운반구	//	-	
공구기구	//	12,760	
비품	//	2,916	
렌탈자산	//	219,303	
기타유형자산	//	2,076	
건설중인자산	//	6,719	
계		245,707	

3. 모회사, 자회사 및 기업결합 사항 등

1) 모회사 현황

“해당사항 없음”

2) 자회사 현황

(단위: 백만원)

자회사				당사와의 관계		
상 호	소재지	자본금	주요업종	출자금액	소유비율	거래관계 (매입+매출)
Woongjin Coway (China) Living Goods Co.,Ltd.	중국	10,018	화장품 제조/정수기 등 판매 및 렌탈	5,970	100.00%	2,190
Coway China Co., Ltd.	중국	1,795	공기청정기 등 판매	1,803	100.00%	-
Coway (Thailand) Company Limited	태국	9,488	정수기 등 판매 및 렌탈	5,605	100.00%	2,906
Coway(M) S dn.Bhd.	말레이시아	24,911	정수기 등 판매 및 렌탈	25,262	100.00%	16,252
Woong Jin Coway USA Inc.	미국	18,938	정수기 등 판매 및 렌탈	18,938	100.00%	12,499
그린엔텍(주)	대한민국	1,157	폐기물처리 및 오염방지시설 건설업	34,954	100.00%	495
포천맑은물(주)	대한민국	2,166	하수 및 폐수 재처리업	2,166	100.00%	-
Coway (Japan) Co.,Ltd.	일본	-	정수기 등 판매 및 렌탈	4,345	100.00%	3,328
Coway ITALIA S.R.L.	이탈리아	-	정수기 등 판매 및 렌탈	935	100.00%	-

* 13년 2월 1일 이태리 법인 청산

* 13년 12월 13일 일본 법인 청산

3) 모, 자회사에 대한 임원 겸직상황

겸직임원		겸직회사			비고
성명	직위	회사명	직위	담당업무	
김동현	대표이사	그린엔텍(주)	기타비상무이사	-	

4. 최근 3년간 영업실적 및 재산상태

1) 영업실적

[단위 : 원]

구 분	제 25기	제 24기	제 23기
매출액	1,933,731,417,973	1,806,832,625,803	1,709,867,512,884
매출원가	651,664,989,109	605,383,221,006	552,005,591,884
매출총이익	1,282,066,428,864	1,201,449,404,797	1,157,861,921,000
판매비와관리비	948,850,609,322	973,637,124,791	914,518,436,668
영업이익	333,215,819,542	227,812,280,006	243,343,484,332
기타수익	13,993,394,825	23,432,631,552	19,932,576,678
기타비용	23,054,941,317	28,466,241,146	14,403,411,764
금융수익	3,870,496,922	3,551,546,717	2,243,894,076
금융비용	17,604,192,096	61,677,411,697	25,764,876,270
종속·관계기업투자손익	40,128,329,416	(3,187,533,127)	-
법인세비용차감전순이익	350,548,907,292	161,465,272,305	225,351,667,052
법인세비용	97,356,286,478	41,716,698,658	48,246,024,186
당기순이익	253,192,620,814	119,748,573,647	177,105,642,866

2) 재산상태

[단위 : 원]

구 분	제 25기	제 24기	제 23기
유동자산	642,474,602,289	691,276,655,813	511,499,151,364
비유동자산	998,582,853,387	1,010,230,889,971	1,064,959,877,824
자 산 총 계	1,641,057,455,676	1,701,507,545,784	1,576,459,029,188
유동부채	636,844,361,268	719,579,302,501	534,279,560,755
비유동부채	36,868,426,474	179,198,809,923	293,777,106,176
부 채 총 계	673,712,787,742	898,778,112,424	828,056,666,931
납입자본	40,662,398,000	40,662,398,000	40,662,398,000
주식발행초과금	97,773,449,148	97,773,449,148	97,773,449,148
이익잉여금	890,447,324,553	716,802,060,649	677,684,182,975
기타자본항목	(61,538,503,767)	(52,508,474,437)	(67,717,667,866)
자 본 총 계	967,344,667,934	802,729,433,360	748,402,362,257
부채와 자본 총계	1,641,057,455,676	1,701,507,545,784	1,576,459,029,188

5. 회사가 대처할 과제

2013 년은 미국의 경기 침체, 중국의 성장세 둔화 및 내수경기 악화 등으로 불안정했던 한 해였습니다. 당사는 이러한 이슈에도 불구하고 매출액 1 조 9,337 억원, 영업이익 3332 억원, 당기순이익 2,532 억원을 달성하였습니다.

또한 당사는 2014 년 사업계획을 매출액 2 조 800 억원, 영업이익 3,620 억원의 목표를 수립하였으며, 환경가전 및 신규사업에서의 지속적인 성장과 수익성 개선의 노력이 이어질 계획입니다.

2013 년 경영실적 등 자세한 사항은 본 보고서 "2. 영업의 경과 및 성과, 1) 영업의 개황"을 참조하시기 바랍니다.

6. 이사 및 감사 현황

상근/비상근	성명	직위	담당업무 또는 주된직무	회사와의 거래관계	비고
상근	김동현	대표이사	코웨이(주) 대표이사	없음	
비상근	김병주	기타비상무이사	MBK 파트너스 회장	없음	
비상근	윤종하	기타비상무이사	MBK 파트너스 부회장	없음	
비상근	부재훈	기타비상무이사	MBK 파트너스 대표이사	없음	
비상근	박태현	기타비상무이사	MBK 파트너스 부사장	없음	
비상근	최인범	사외이사	서강대학교 국제대학원 겸임교수/ GM Korea 상임고문	없음	
비상근	이준호	사외이사	L.E.K 컨설팅 대표이사	없음	
상근	김경환	감사	코웨이(주) 상근감사	없음	
상근	홍준기	대표이사	코웨이(주) 대표이사	없음	2013 년 08 월 16 일 사임

7. 대주주 현황

(단위 : 주)

주주명	소유주식수	소유비율	회사와의 거래관계	비고
코웨이홀딩스(주)	23,829,150	30.90%	최대주주	
Lazard Asset Management LLC	4,601,237	5.97%	없음	
Morgan Stanley Investment Management Company	3,617,094	4.67%	없음	
국민연금	2,823,451	3.66%	없음	
GIC (THE GOVERNMENT OF SINGAPORE)	2,044,069	2.65%	없음	

* 상기 대주주현황은 2013 년 12 월 31 일 주주명부상 상위 대주주 5 인 기준임

* 상기 Lazard Asset Management LLC 의 주식소유 현황은 주식 등의 대량보유 상황보고서 공시 내용을 근거로 하여 기재함

- Lazard Asset Management LLC : 2013 년 12 월 05 일 공시 제출 기준

- Morgan Stanley Investment Management Company : 2012 년 3 월 9 일 공시 제출 기준

8. 회사, 회사 및 자회사 또는 회사의 자회사의 타회사에 대한 출자현황

(단위: 주)

타회사명칭	투자 및 출자회사	다른 회사에 출자한		당사에 출자한 타회사의	
		소유주식수	소유비율	소유주식수	소유비율
Woongjin Coway (China) Living Goods Co.,Ltd.	코웨이(주)	-	100.00%	해당사항없음	
Coway China Co., Ltd.	코웨이(주)	-	100.00%	해당사항없음	
Coway (Thailand) Company Limited	코웨이(주)	2,686,550	100.00%	해당사항없음	
Coway(M) S dn.Bhd.	코웨이(주)	70,816,969	100.00%	해당사항없음	
Woong Jin Coway USA Inc.	코웨이(주)	1,749,533	100.00%	해당사항없음	
그린엔텍(주)	코웨이(주)	2,314,204	100.00%	해당사항없음	
포천맑은물(주)	코웨이(주)	433,200	100.00%	해당사항없음	
(주)기린권리음악출판	코웨이(주)	51,868	12.10%	해당사항없음	
코웨이홀딩스(주)	코웨이(주)	해당사항없음		23,829,150	30.09%

9. 주요 채권자

(단위: 주, 백만원)

채권자명	채권액	소유주식수	소유비율	비고
(주)신한은행	27,521	2,391	0.00%	기업구매자금대출 외
(주)우리은행	61,016	-	-	기업구매자금대출 외
(주)하나은행	63,472	-	-	공모사채 외
한국산업은행	50,000	-	-	일반대출 외
ANZ	52,765	-	-	외화사채
MIZUHO	42,212	-	-	외화사채
ICBC	21,106	-	-	외화사채
합계	318,092	2,391	0.00%	

* 상기 채권자의 소유주식수는 2013년 12월 31일 현재 주주명부상 채권자 명의로 등재된 주식수 기준임

10. 결산기 후에 생긴 중요한 사실

“해당사항 없음”

11. 기타 영업에 관한 중요한 사항

연결 재무상태표

제 25 기	2013.12.31 현재
제 24 기	2012.12.31 현재
제 23 기	2011.12.31 현재

(단위: 원)

과 목	제 25 기	제 24 기	제 23 기
자산			
유동자산	691,414,546,521	779,164,517,926	572,595,639,383
현금및현금성자산	238,665,064,539	152,411,776,291	98,223,335,061
매출채권	212,606,268,280	233,010,795,961	205,305,806,973
기타단기금융자산	43,396,429,084	32,444,580,609	16,382,464,576
기타유동자산	130,980,632,688	126,217,162,985	148,979,680,810
재고자산	65,766,151,930	71,687,168,456	103,704,351,963
매각예정자산	-	163,393,033,624	-
비유동자산	976,444,176,927	975,943,842,458	1,052,123,037,319
기타장기금융자산	52,525,362,251	51,369,795,981	49,055,139,581
기타비유동자산	79,274,117,837	80,402,480,943	65,285,636,012
매도가능금융자산	2,467,078,452	2,461,264,045	2,562,051,632
관계기업주식	-	-	156,827,558,735
유형자산	638,306,128,525	630,421,982,938	568,897,144,864
무형자산	176,847,558,202	183,665,072,523	183,177,210,870
투자부동산	26,759,679,354	27,109,108,890	23,824,044,139
파생상품자산	-	-	1,825,713,462
이연법인세자산	264,252,306	514,137,138	668,538,024
자 산 총 계	1,667,858,723,448	1,755,108,360,384	1,624,718,676,702
부채			
유동부채	676,732,637,662	759,158,934,502	578,334,839,226
매입채무	36,662,813,832	46,264,932,534	51,918,146,354
기타단기금융부채	174,993,747,880	175,482,239,034	158,587,617,721
파생상품부채(유동)	6,865,216,289	-	713,199,426
기타유동부채	64,795,450,451	72,298,027,149	64,689,163,534
단기차입금	181,773,836,079	330,095,354,639	168,176,965,638
유동성장기부채	30,083,333,000	60,499,866,000	110,499,866,000
유동성사채	116,083,000,000	49,939,127,155	-
미지급법인세	61,240,942,890	18,302,722,292	16,812,006,426
총당부채(유동)	4,234,297,241	6,276,665,699	6,937,874,127

과 목	제 25 기	제 24 기	제 23 기
비유동부채	50,237,576,867	210,864,604,564	308,481,324,569
기타장기금융부채	9,348,534,248	9,023,429,296	8,234,227,675
기타비유동부채	10,416,401,962	8,710,983,066	8,648,594,935
장기차입금	-	30,083,333,000	90,620,862,996
사채	-	117,821,000,000	176,716,798,915
순확정급여부채	8,421,167,314	12,819,014,249	14,554,811,070
파생상품부채(비유동)	-	5,867,615,831	307,202,279
충당부채(비유동)	648,726,206	623,085,957	749,707,527
이연법인세부채	21,402,747,137	25,916,143,165	8,649,119,172
부 채 총 계	726,970,214,529	970,023,539,066	886,816,163,795
자본			
지배기업의 소유지분	940,888,508,919	785,084,821,318	737,902,512,907
납입자본	40,662,398,000	40,662,398,000	40,662,398,000
주식발행초과금	97,773,449,148	97,773,449,148	97,773,449,148
이익잉여금	867,992,459,258	700,852,885,725	675,650,082,706
기타자본항목	(65,539,797,487)	(54,203,911,555)	(76,183,416,947)
비지배지분	-	-	-
자 본 총 계	940,888,508,919	785,084,821,318	737,902,512,907
자본과 부채 총계	1,667,858,723,448	1,755,108,360,384	1,624,718,676,702

연결 포괄손익계산서

제 25 기 2013.01.01 부터 2013.12.31 까지

제 24 기 2012.01.01 부터 2012.12.31 까지

제 23 기 2011.01.01 부터 2011.12.31 까지

(단위: 원)

과 목	제 25 기	제 24 기	제 23 기
매출액	2,118,341,565,040	1,992,838,137,049	1,824,366,637,732
매출원가	(720,983,776,288)	(678,300,742,485)	(580,844,989,543)
매출총이익	1,397,357,788,752	1,314,537,394,564	1,243,521,648,189
판매비와관리비	(1,058,325,440,832)	(1,088,390,891,267)	(1,008,792,650,532)
영업이익	339,032,347,920	226,146,503,297	234,728,997,657
기타수익	15,972,610,967	27,779,327,772	21,995,525,985
기타비용	(30,981,904,629)	(85,554,649,504)	(18,240,927,790)
금융수익	4,137,322,883	2,346,589,883	2,585,065,377
금융비용	(18,620,948,527)	(30,366,174,208)	(26,909,005,721)

과 목	제 25 기	제 24 기	제 23 기
관계기업투자손익	17,598,006,475	5,431,167,243	3,352,266,317
법인세비용차감전순이익	327,137,435,089	145,782,764,483	217,511,921,825
법인세비용	(82,062,783,136)	(51,740,066,469)	(50,458,164,689)
당기순이익	245,074,651,953	94,042,698,014	167,053,757,136
당기순이익의 귀속			
지배기업의 소유주순이익	245,074,651,953	94,042,698,014	167,053,757,136
비지배지분순이익	-	-	-
기타포괄손익(세후)	(1,268,999,715)	4,907,160,414	(5,850,520,771)
순확정급여부채의 재측정요소	(1,165,573,838)	(2,824,848,921)	(2,824,848,921)
매도가능금융자산 평가손익	4,415,592	13,350,068	13,350,068
지분법자본변동	4,489,120,771	883,777,481	883,777,481
관계기업 기타포괄손익에 대한 지분	1,644,281,218	(300,780,232)	(300,780,232)
파생상품평가손익	561,222,853	1,255,151,724	1,255,151,724
해외사업환산손익	(6,802,466,311)	5,880,510,294	5,880,510,294
당기총포괄이익	243,805,652,238	98,949,858,428	98,949,858,428
당기총포괄이익의 귀속	17,598,006,475	5,431,167,243	3,352,266,317
지배기업의 소유주포괄이익	327,137,435,089	145,782,764,483	217,511,921,825
비지배지분 포괄이익	-	-	-
지배기업 지분에 대한 주당순이익			
기본주당순이익	3,283	1,267	1,267
희석주당순이익	3,273	1,259	1,259

연결 자본변동표

제 25 기 2013.01.01 부터 2013.12.31 까지

제 24 기 2012.01.01 부터 2012.12.31 까지

제 23 기 2011.01.01 부터 2011.12.31 까지

(단위: 원)

구분	지배기업 소유주 지분					비지배지분	총자본
	납입자본	주식발행초과금	이익잉여금	기타자본항목	합 계		
2011.1.1(기초자본)	40,662,398,000	97,773,449,148	591,622,691,556	(1,775,252,417)	728,283,286,287	-	728,283,286,287
총포괄손익 :							
당기순이익	-	-	167,053,757,136	-	167,053,757,136	-	167,053,757,136
매도가능금융자산 평가손익	-	-	-	(3,959,523)	(3,959,523)	-	(3,959,523)
관계기업 기타포괄손익에 대한 지분	-	-	(501,157,396)	(3,468,549,292)	(3,969,706,688)	-	(3,969,706,688)
순확정급여부채의 재측정요소	-	-	(2,583,672,790)	-	(2,583,672,790)	-	(2,583,672,790)
해외사업환산손익	-	-	-	2,718,920,754	2,718,920,754	-	2,718,920,754
파생상품평가손익	-	-	-	(2,012,102,524)	(2,012,102,524)	-	(2,012,102,524)
총포괄손익	-	-	163,968,926,950	(2,765,690,585)	161,203,236,365	-	161,203,236,365
소유주와의 거래 :							
연차배당	-	-	(79,941,535,800)	-	(79,941,535,800)	-	(79,941,535,800)
자기주식	-	-	-	(73,494,452,450)	(73,494,452,450)	-	(73,494,452,450)
주식보상비용	-	-	-	1,990,148,706	1,990,148,706	-	1,990,148,706
종속기업에 대한 소유지분 변동 :							
유상증자 등	-	-	-	(138,170,201)	(138,170,201)	-	(138,170,201)
소유주와의 거래 총액	-	-	(79,941,535,800)	(71,642,473,945)	(151,584,009,745)	-	(151,584,009,745)
2011.12.31(기말자본)	40,662,398,000	97,773,449,148	675,650,082,706	(76,183,416,947)	737,902,512,907	-	737,902,512,907
2012.1.1(전기초)	40,662,398,000	97,773,449,148	675,650,082,706	(76,183,416,947)	737,902,512,907	-	737,902,512,907
총포괄손익 :							
당기순이익	-	-	94,042,698,014	-	94,042,698,014	-	94,042,698,014
매도가능금융자산 평가손익	-	-	-	13,350,068	13,350,068	-	13,350,068
관계기업 기타포괄손익에 대한 지분	-	-	(300,780,232)	883,777,481	582,997,249	-	582,997,249
순확정급여부채의 재측정요소	-	-	(2,824,848,921)	-	(2,824,848,921)	-	(2,824,848,921)
해외사업환산손익	-	-	-	5,880,510,294	5,880,510,294	-	5,880,510,294
파생상품평가손익	-	-	-	1,255,151,724	1,255,151,724	-	1,255,151,724
총포괄손익	-	-	90,917,068,861	8,032,789,567	98,949,858,428	-	98,949,858,428
소유주와의 거래 :							
연차배당	-	-	(77,841,535,800)	-	(77,841,535,800)	-	(77,841,535,800)
주식선택권	-	-	-	1,643,239,820	1,643,239,820	-	1,643,239,820
자기주식	-	-	-	12,310,991,605	12,310,991,605	-	12,310,991,605
종속기업에 대한 소유지분 변동 :							
유상증자 등	-	-	-	(7,515,600)	(7,515,600)	-	(7,515,600)
연결범위의 변동	-	-	12,127,269,958	-	12,127,269,958	-	12,127,269,958
소유주와의 거래 총액	-	-	(65,714,265,842)	13,946,715,825	(51,767,550,017)	-	(51,767,550,017)
	40,662,398,000	97,773,449,148	700,852,885,725	(54,203,911,555)	785,084,821,318	-	785,084,821,318
	40,662,398,000	97,773,449,148	700,852,885,725	(54,203,911,555)	785,084,821,318	-	785,084,821,318
총포괄손익 :							
당기순이익	-	-	245,074,651,953	-	245,074,651,953	-	245,074,651,953
매도가능금융자산 평가손익	-	-	-	4,415,592	4,415,592	-	4,415,592
관계기업 기타포괄손익에 대한 지분	-	-	1,644,281,218	4,489,120,771	6,133,401,989	-	6,133,401,989
순확정급여부채의 재측정요소	-	-	(1,165,573,838)	-	(1,165,573,838)	-	(1,165,573,838)
해외사업환산손익	-	-	-	(6,802,466,311)	(6,802,466,311)	-	(6,802,466,311)
파생상품평가손익	-	-	-	561,222,853	561,222,853	-	561,222,853
총포괄손익	-	-	245,553,359,333	(1,747,707,095)	243,805,652,238	-	243,805,652,238
소유주와의 거래 :							
연차배당	-	-	(78,413,785,800)	-	(78,413,785,800)	-	(78,413,785,800)
주식선택권	-	-	-	2,556,855,814	2,556,855,814	-	2,556,855,814
자기주식	-	-	-	(12,145,034,651)	(12,145,034,651)	-	(12,145,034,651)
소유주와의 거래 총액	-	-	(78,413,785,800)	(9,588,178,837)	(88,001,964,637)	-	(88,001,964,637)
	40,662,398,000	97,773,449,148	867,992,459,258	(65,539,797,487)	940,888,508,919	-	940,888,508,919

연결 현금흐름표

제 25 기 2013.12.31 현재
 제 24 기 2012.12.31 현재
 제 23 기 2011.12.31 현재

(단위: 원)

과 목	제 25 기	제 24 기	제 23 기
영업활동 현금흐름	536,755,118,935	454,295,658,186	314,468,714,902
영업활동에서 창출된 현금흐름	578,235,661,266	490,290,779,602	357,613,410,050
당기순이익	245,074,651,953	94,042,698,014	167,053,757,136
조정	374,232,456,171	420,182,579,450	311,327,138,841
영업활동으로 인한자산부채의변동	(41,071,446,858)	(23,934,497,862)	(120,767,485,927)
법인세지급	(41,480,542,331)	(35,995,121,416)	(43,144,695,148)
투자활동으로 인한 현금흐름	(76,293,602,469)	(319,391,792,447)	(324,223,694,433)
기타단기금융자산의 증가	(3,728,199,881)	(2,727,296,100)	(2,313,085,554)
기타단기금융자산의 감소	584,408,469	292,641,513	1,858,502,919
기타장기금융자산의 증가	(15,108,437,875)	(7,195,113,998)	(13,218,308,879)
기타장기금융자산의 감소	19,915,842,473	5,459,071,211	12,328,716,811
매도가능금융자산의 취득	-	(100,000,000)	(50,000,000)
매도가능금융자산의 처분	1,152,726	255,928,131	476,690,444
종속기업의 취득(보유 현금 차감후)	-	991,471,376	(6,373,727,602)
종속기업의 처분	-	30,000,000	-
관계기업의 취득	-	-	(999,995,600)
관계기업의 처분	178,154,596,360	402,693,993	-
유형자산의 취득	(267,953,466,826)	(313,843,129,046)	(316,518,459,038)
유형자산의 처분	9,626,121,399	3,538,711,089	13,765,924,896
무형자산의 취득	(4,715,547,315)	(8,310,674,638)	(7,184,048,560)
무형자산의 처분	2,303,242,171	638,230,965	385,000,000
투자부동산의 취득	-	(523,683,227)	(8,511,562,500)
투자부동산의 처분	-	84,545,454	-
이자 수취	4,626,685,830	1,614,810,830	2,130,658,230
재무활동으로 인한 현금흐름	(372,941,069,445)	(75,636,507,183)	30,547,165,836
단기차입금의 순증가(감소)	(151,094,997,112)	20,398,872,549	89,903,282,870
유동성장기부채의 감소	(60,499,866,000)	(499,866,000)	(30,693,035,000)
장기차입금의 증가	-	-	60,000,000,000
장기차입금의 감소	-	-	(33,162,541,836)
사채의 증가	-	-	122,690,000,000
유동성사채의 감소	(50,000,000,000)	-	-
배당금의 지급	(78,413,785,800)	(77,841,535,800)	(79,941,535,800)

과 목	제 25 기	제 24 기	제 23 기
자기주식 취득	(18,778,293,000)	-	(73,494,452,450)
주식선택권의 행사	4,863,450,000	12,212,200,000	-
이자 지급	(19,017,577,533)	(29,906,177,932)	(24,754,551,948)
현금및현금성자산의 순증가	87,520,447,021	59,267,358,556	20,792,186,305
기초 현금및현금성자산	152,411,776,291	98,223,335,061	74,592,579,381
현금및현금성자산의 환율변동효과	(1,267,158,773)	(5,078,917,326)	2,838,569,375
기말 현금및현금성자산	238,665,064,539	152,411,776,291	98,223,335,061

재무상태표

제 25 기	2013.12.31 현재
제 24 기	2012.12.31 현재
제 23 기	2011.12.31 현재

(단위: 원)

과 목	제 25 기	제 24 기	제 23 기
자산			
유동자산	642,474,602,289	691,276,655,813	511,499,151,364
현금및현금성자산	201,278,525,993	118,881,951,713	64,910,267,918
매출채권	265,871,142,701	278,406,994,510	240,071,270,875
기타단기금융자산	24,525,764,200	14,003,293,484	18,926,508,666
기타유동자산	109,925,488,396	105,329,227,848	114,609,971,848
재고자산	40,873,680,999	41,346,541,529	72,981,132,057
매각예정자산	-	133,308,646,729	-
비유동자산	998,582,853,387	1,010,230,889,971	1,064,959,877,824
기타장기금융자산	51,515,383,116	55,054,637,121	47,973,451,555
기타비유동자산	73,104,407,778	76,198,744,852	60,959,418,799
매도가능금융자산	1,533,623,750	1,537,410,545	1,703,209,835
종속기업주식	100,954,208,817	101,703,254,632	101,577,041,617
관계기업주식	-	-	135,308,636,849
유형자산	596,797,789,837	594,204,832,774	534,734,380,403
무형자산	150,900,236,594	157,516,061,655	155,965,385,892
투자부동산	23,777,203,495	24,015,948,392	23,824,044,139
파생상품자산	-	-	1,825,713,462
이연법인세자산	-	-	1,088,595,273
자 산 총 계	1,641,057,455,676	1,701,507,545,784	1,576,459,029,188
부 채			
유동부채	636,844,361,268	719,579,302,501	534,279,560,755

과 목	제 25 기	제 24 기	제 23 기
매입채무	29,539,554,570	28,901,007,216	28,657,314,032
기타단기금융부채	162,458,784,914	197,618,402,571	149,085,706,169
파생상품부채(유동)	6,865,216,289	-	-
기타유동부채	55,544,667,242	63,283,698,221	59,255,667,217
단기차입금	172,009,138,942	295,686,104,639	164,818,431,596
유동성장기부채	30,000,000,000	60,000,000,000	110,000,000,000
유동성사채	116,083,000,000	49,939,127,155	-
미지급법인세	61,055,569,316	18,177,815,830	15,827,455,096
충당부채(유동)	3,288,429,995	5,973,146,869	6,634,986,645
비유동부채	36,868,426,474	179,198,809,923	293,777,106,176
기타장기금융부채	9,035,836,616	8,514,033,314	7,759,736,243
기타비유동부채	4,564,929,868	3,294,583,625	6,168,049,417
장기차입금	-	30,000,000,000	90,000,000,000
사채	-	117,821,000,000	176,716,798,915
순확정급여부채	7,023,741,785	10,533,636,817	12,371,433,742
파생상품부채(비유동)	--	5,867,615,831	307,202,279
충당부채(비유동)	215,691,659	164,682,697	453,885,580
이연법인세부채	16,028,226,546	3,003,257,639	-
부 채 총 계	673,712,787,742	898,778,112,424	828,056,666,931
자 본			
납입자본	40,662,398,000	40,662,398,000	40,662,398,000
주식발행초과금	97,773,449,148	97,773,449,148	97,773,449,148
이익잉여금	890,447,324,553	716,802,060,649	677,684,182,975
기타자본항목	(61,538,503,767)	(52,508,474,437)	(67,717,667,866)
자 본 총 계	967,344,667,934	802,729,433,360	748,402,362,257
부채와 자본 총계	1,641,057,455,676	1,701,507,545,784	1,576,459,029,188

포괄손익계산서

제 25 기 2013.01.01 부터 2013.12.31 까지

제 24 기 2012.01.01 부터 2012.12.31 까지

제 23 기 2011.01.01 부터 2011.12.31 까지

(단위: 원)

과 목	제 25 기	제 24 기	제 23 기
매출액	1,933,731,417,973	1,806,832,625,803	1,709,867,512,884
매출원가	651,664,989,109	605,383,221,006	552,005,591,884
매출총이익	1,282,066,428,864	1,201,449,404,797	1,157,861,921,000
판매비와관리비	(948,850,609,322)	(973,637,124,791)	(914,518,436,668)
영업이익	333,215,819,542	227,812,280,006	243,343,484,332
기타수익	13,993,394,825	23,432,631,552	19,932,576,678
기타비용	(23,054,941,317)	(28,466,241,146)	(14,403,411,764)
금융수익	3,870,496,922	3,551,546,717	2,243,894,076
금융비용	(17,604,192,096)	(61,677,411,697)	(25,764,876,270)
종속·관계기업투자손익	40,128,329,416	(3,187,533,127)	-
법인세비용차감전순이익	350,548,907,292	161,465,272,305	225,351,667,052
법인세비용	(97,356,286,478)	(41,716,698,658)	(48,246,024,186)
당기순이익	253,192,620,814	119,748,573,647	177,105,642,866
기타포괄손익	(575,421,603)	(1,534,198,169)	(4,414,745,340)
순확정급여부채의 재측정요소	(1,133,571,110)	(2,789,160,173)	(2,398,683,293)
매도가능금융자산평가손익	(3,073,346)	(189,720)	(3,959,523)
파생상품평가손익	561,222,853	1,255,151,724	(2,012,102,524)
당기총포괄이익	252,617,199,211	118,214,375,478	172,690,897,526
주당이익			
기본주당이익	3,392	1,614	2,370
희석주당이익	3,382	1,603	2,362

자본변동표

제 25 기 2013.01.01 부터 2013.12.31 까지

제 24 기 2012.01.01 부터 2012.12.31 까지

제 23 기 2011.01.01 부터 2011.12.31 까지

(단위: 원)

과 목	납입자본	주식발행초과금	이익잉여금	기타자본항목	총 계
2011.1.1(전기초)	40,662,398,000	97,773,449,148	582,918,759,202	5,802,697,925	727,157,304,275
총포괄이익 :					
당기순이익	-	-	177,105,642,866	-	177,105,642,866
매도가능금융자산평가손익	-	-	-	(3,959,523)	(3,959,523)
순확정급여부채의 재측정요소	-	-	(2,398,683,293)	-	(2,398,683,293)
파생상품평가손익	-	-	-	(2,012,102,524)	(2,012,102,524)
소유주와의 거래 :					
연차배당	-	-	(79,941,535,800)	-	(79,941,535,800)
주식선택권	-	-	-	1,990,148,706	1,990,148,706
자기주식	-	-	-	(73,494,452,450)	(73,494,452,450)
2011.12.31(전기말)	40,662,398,000	97,773,449,148	677,684,182,975	(67,717,667,866)	748,402,362,257
2012.1.1(전기초)	40,662,398,000	97,773,449,148	677,684,182,975	(67,717,667,866)	748,402,362,257
총포괄이익 :					
당기순이익	-	-	119,748,573,647	-	119,748,573,647
매도가능금융자산평가손익	-	-	-	(189,720)	(189,720)
순확정급여부채의 재측정요소	-	-	(2,789,160,173)	-	(2,789,160,173)
파생상품평가손익	-	-	-	1,255,151,724	1,255,151,724
소유주와의 거래 :					
연차배당	-	-	(77,841,535,800)	-	(77,841,535,800)
주식선택권	-	-	-	1,643,239,820	1,643,239,820
자기주식	-	-	-	12,310,991,605	12,310,991,605
2012.12.31(전기말)	40,662,398,000	97,773,449,148	716,802,060,649	(52,508,474,437)	802,729,433,360
2013.1.1(당기초)	40,662,398,000	97,773,449,148	716,802,060,649	(52,508,474,437)	802,729,433,360
총포괄이익 :					
당기순이익	-	-	253,192,620,814	-	253,192,620,814
매도가능금융자산평가손익	-	-	-	(3,073,346)	(3,073,346)
순확정급여부채의 재측정요소	-	-	(1,133,571,110)	-	(1,133,571,110)
파생상품평가손익	-	-	-	561,222,853	561,222,853
소유주와의 거래 :					
연차배당	-	-	(78,413,785,800)	-	(78,413,785,800)
주식선택권	-	-	-	2,556,855,814	2,556,855,814
자기주식	-	-	-	(12,145,034,651)	(12,145,034,651)
	40,662,398,000	97,773,449,148	890,447,324,553	(61,538,503,767)	967,344,667,934

현금흐름표

제 25 기 2013.12.31 현재
 제 24 기 2012.12.31 현재
 제 23 기 2011.12.31 현재

(단위: 원)

과 목	제 25 기	제 24 기	제 23 기
영업활동 현금흐름	517,612,816,528	429,118,931,290	317,604,403,764
영업활동에서 창출된 현금흐름	558,964,618,255	463,804,814,727	359,602,141,340
당기순이익	253,192,620,814	119,748,573,647	177,105,642,866
조정	347,542,928,884	381,783,163,463	294,006,004,362
영업활동으로인한자산부채의변동	(41,770,931,443)	(37,726,922,383)	(111,509,505,888)
법인세지급	(41,351,801,727)	(34,685,883,437)	(41,997,737,576)
투자활동 현금흐름	(58,391,581,027)	(300,933,529,728)	(344,232,971,749)
기타단기금융자산의 증가	(112,948,600)	(90,000,000)	(16,744,524,364)
기타단기금융자산의 감소	295,228,600	212,869,600	12,175,149,014
기타장기금융자산의 증가	(15,074,724,625)	(7,099,279,088)	(16,056,789,478)
기타장기금융자산의 감소	19,682,446,701	5,387,291,823	21,732,423,437
매도가능금융자산의 처분	1,152,726	194,115,241	393,879,560
종속기업의 취득	(3,968,574,400)	(1,746,450,015)	(42,555,106,250)
종속기업의 처분	-	402,693,993	-
관계기업의 취득	-	-	(999,995,600)
관계기업의 처분	178,154,596,360	30,000,000	-
유형자산의 취득	(245,707,462,255)	(294,981,028,616)	(299,373,594,814)
유형자산의 처분	6,094,929,483	3,441,343,203	8,931,717,622
무형자산의 취득	(4,284,399,542)	(8,257,831,838)	(7,048,259,593)
무형자산의 처분	2,230,000,098	605,433,333	385,000,000
투자부동산의 취득	-	(523,683,227)	(8,511,562,500)
투자부동산의 처분	-	84,545,454	-
이자 수취	4,298,174,427	1,406,450,409	3,438,691,217
재무활동으로 인한 현금흐름	(376,784,046,314)	(73,571,682,720)	35,606,486,628
단기차입금의 순증가(감소)	(156,486,215,697)	20,867,673,043	90,345,399,368
유동성장기부채의 감소	(60,000,000,000)	-	(30,000,000,000)
장기차입금의 증가	-	-	60,000,000,000
장기차입금의 감소	-	-	(30,000,000,000)
사채의 증가	-	-	122,690,000,000
유동성사채의 감소	(50,000,000,000)	-	-
배당금의 지급	(78,413,785,800)	(77,841,535,800)	(79,941,535,800)
자기주식 취득	(18,778,293,000)	-	(73,494,452,450)

과 목	제 25 기	제 24 기	제 23 기
주식선택권의 행사	4,863,450,000	12,212,200,000	-
이자 지급	(17,969,201,817)	(28,810,019,963)	(23,992,924,490)
현금및현금성자산의 순증가	82,437,189,187	54,613,718,842	8,977,918,643
기초 현금및현금성자산	118,881,951,713	64,910,267,918	56,428,125,113
현금및현금성자산의 환율변동효과	(40,614,907)	(642,035,047)	(495,775,838)
기말 현금및현금성자산	201,278,525,993	118,881,951,713	64,910,267,918

이익잉여금처분계산서

제 25 기	2013.12.31 현재
제 24 기	2012.12.31 현재
제 23 기	2011.12.31 현재

(단위: 원)

과 목	제 25 기	제 24 기	제 23 기
미처분이익잉여금	174,341,049,525	116,960,599,029	127,820,721,355
전기이월이익잉여금	1,599,029	1,185,555	(46,886,238,218)
보험수리적손익	(1,133,571,110)	(2,789,160,173)	(2,398,683,293)
당기순이익	253,192,620,814	119,748,573,647	177,105,642,866
중간배당 (현금배당보통주당배당금(률): 보통주: 당기 1,050 원(210%))	(78,413,785,800)	-	127,819,535,800
이익준비금	-	-	8,000,000,000
이익잉여금 처분액	173,646,380,720	116,959,000,000	41,978,000,000
임의적립금	50,033,000,000	116,959,000,000	77,841,535,800
배당금 (현금배당보통주당배당금(률): 보통주: 제 24 기 1,660 원(332%) 제 24 기 -원(0%) 제 23 기 1,050 원(210%))	123,613,380,720	-	77,841,535,800
차기이월 미처분이익잉여금	482,213	1,599,029	1,185,555